

پینٹنگ کی مشق - II (Painting Practice-II)

باب

2

نویں جماعت کے باب نمبر 3 میں پینٹنگ کو بنیادی معلومات اور مثالوں کے ساتھ متعارف کروایا گیا تھا۔ اب یہ باب ایک اعلیٰ درجے کی پینٹنگ کرنے کی مشقیں فراہم کرے گا جس میں مختلف میڈیم مثلاً آبی رنگ، پوسٹر کلم سیاہی (Pen and Ink)، اور پینٹل سے پینٹنگ کرنا شامل ہے۔ اس باب میں طلبہ و طالبات درستی، مشاہدے اور زیادہ مہارت کے ساتھ پورٹریٹ اور لینڈ اسکیپ کی مشقیں کریں گے۔

2.1 پورٹریٹ پینٹنگ

آبی رنگوں سے پورٹریٹ بنانا

طلبہ و طالبات آبی رنگوں سے پورٹریٹ بنانا سیکھیں گے جس کی شروعات ابتدائی خاکے سے ہوگی اور وہ مرحلہ وار آبی رنگوں کو لگانے کی مشق کریں گے۔ ان مشقوں کے ذریعے سے طلبہ و طالبات اپنی پینٹنگ کو ہامنی اور بااثر بنا پائیں گے۔ چہاں چہ وہ اپنی تخلیقی صلاحیتوں کو بروئے کار لاتے ہوئے واضح، ہامنی اور قابل قدر فن پاروں کی تشکیل دے پائیں گے۔

یہ مشقیں طلبہ و طالبات میں پینٹنگ کی سمجھ بوجھ اور خود وضاحتی انداز کو اجاگر کرنے میں مددگار ثابت ہوں گی اور وہ مکمل پورٹریٹ، آبی رنگوں کا استعمال، رنگوں کو مکس کرنا، آبی رنگوں کے ذریعے سے گہرے سائے اور روشنی کا تاثر دیتی ہوئی ہائی لائٹ (Highlight) لگانا اور چیزوں کا مطالعہ اور مشاہدہ کرتے ہوئے مختلف قسم کے ٹیکچر (Texture) بنانا سیکھنے کے ساتھ ساتھ اس باب میں دی گئی مشقوں کو دہرائیں گے۔

آبی رنگوں کے ساتھ پورٹریٹ پینٹنگ کی مشق نمبر 1

اس مشق کے لیے طلبہ و طالبات آبی رنگوں کے لیے استعمال ہونے والے کاغذ یعنی واٹر کولر شیٹ کو ڈرائنگ بورڈ کے اوپر پیپر ٹیپ (Paper Tape) کی مدد سے چسپاں کریں گے تاکہ آبی رنگوں کے استعمال کی وجہ سے اس پر سلوٹس نمودار نہ ہوں۔ اس مشق کے لیے اساتذہ بچوں کو کاغذ کو گیلا کر کے آبی رنگوں کے استعمال کا طریقہ (Wet on Wet Technique) بھی سکھا سکتے ہیں۔

سامان

1- ربر سلوشن یا ماسکنگ لیکویڈ (Rubber Solution or Masking Liquid)

2- آبی رنگوں کی کٹ (Water color kit)

3- آبی رنگوں کے لیے استعمال ہونے والا کاغذ (Water color paper)

4۔ چپکانے کے لیے پیپر ٹیپ (Paper Tape) 5۔ ڈرائنگ بورڈ (Drawing Board)

6۔ باریک نوک والے نرم برش (Fine Tip Soft Brushes)

اب طلبہ و طالبات مندرجہ ذیل سینڈرین پیلسر (Sandrine Pelissier) کے بنائے گئے آبی رنگوں کے پورٹریٹ کی مرحلہ وار ترتیب کے مطابق مشق کریں گے۔



1۔ رنگوں کے استعمال سے قبل ہلکے رنگ کی پنسل پر کم دباؤ ڈالتے ہوئے مطلوبہ چہرے کا مکمل خاکہ تیار کر لیجیے۔



2۔ اب ربڑ سلوشن کو برش کی مدد سے چہرے کے ان حصوں پر لگا دیں جہاں تیز روشنی کے تاثر کی وجہ سے کاغذ کو سفید چھوڑنا درکار ہو۔ یہ عمل اس لیے ضروری ہے کہ آبی رنگوں کی تہوں اور پانی کے استعمال کے باعث کاغذ کی سفیدی ختم ہونے کا خدشہ ہوتا ہے اور اس عمل کے بغیر جہاں ضروری ہو کاغذ کو سفید چھوڑنا مشکل ہو جاتا ہے۔



3- تصویر کے مطابق چہرے کے سایہ دار حصے پر ہلکے نیلے، جامنی اور نارنجی رنگ کی زیادہ پانی والی پتلی تہ لگائیں۔ اب کاغذ پر پانی کی صراحت اور پھیلاؤ کا مشاہدہ کریں کچھ ٹونز (Tones) تو اسی عمل میں مختلف رنگوں کے گیلی سطح پر لگنے کی وجہ سے خود بخود بن جائیں گی۔ اب پینٹنگ کو مکمل طور پر خشک ہونے کے لیے چھوڑ دیں۔



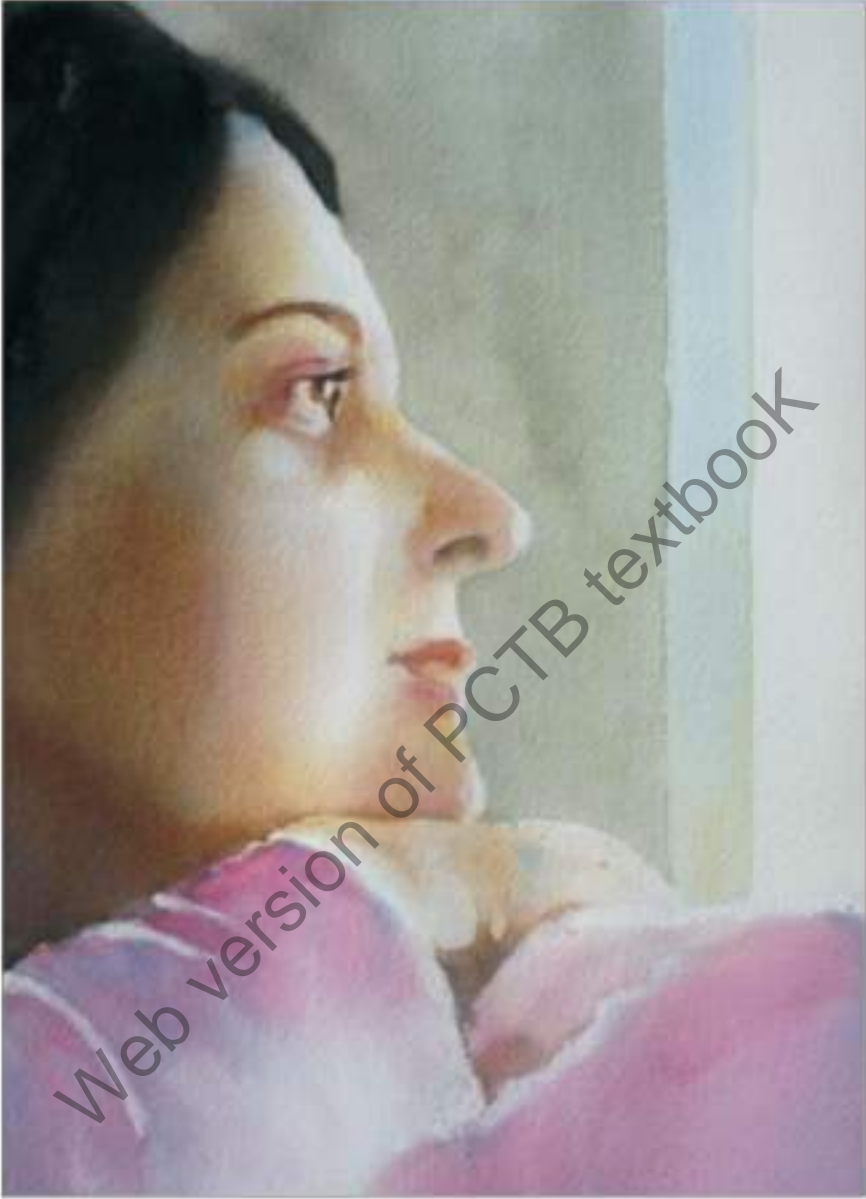
4- اب جلد کی رنگت اور کپڑوں کے رنگ کو دیکھتے ہوئے رنگوں کی دوسری پتلی تہ کا اضافہ کریں۔



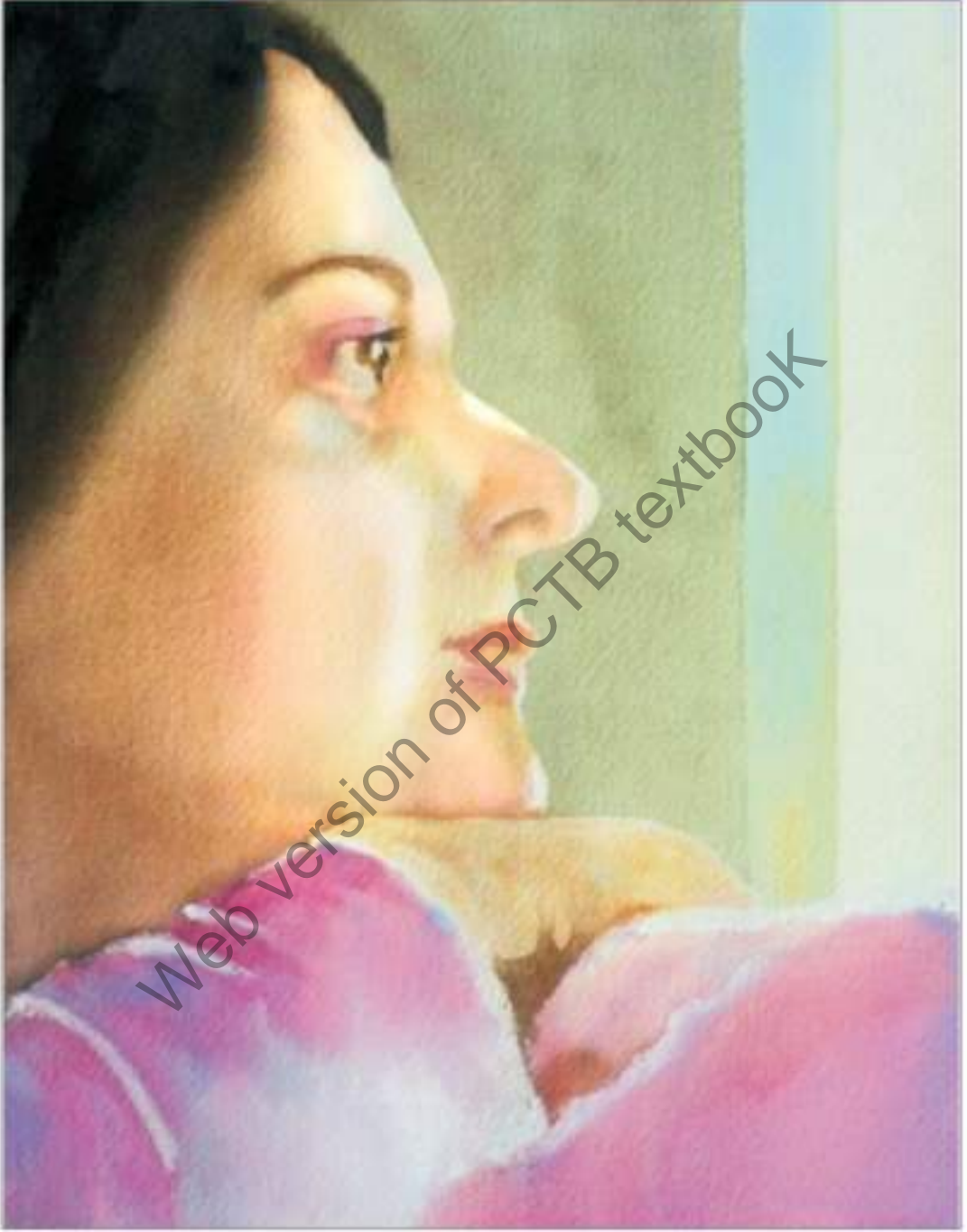
5- اب تصویر میں دکھائے گئے رنگوں کے مطابق چہرے اور کپڑوں کے گہرے رنگ کے حصوں کو دیکھتے ہوئے قدرے گہرے رنگوں کی تہ میں اضافہ کریں اور بالوں کو بنانے کے لیے جامنی اور کالے رنگ کو ملا کر بنائی جانے والی پانی کی تہ کا استعمال کریں۔



6- باریک نوک والے نرم برش کا استعمال کرتے ہوئے قدرے گہرے رنگوں کا استعمال کریں اور آنکھوں، ناک کے نتھنوں، ہونٹوں، ہاتھوں کے نیچے کی طرف، چہرے پر، جڑے کے نیچے کے حصے اور گردن کی سطح پر گہرے رنگوں کا استعمال کرتے ہوئے تفصیل میں اضافہ کریں۔ اب سبز، نیلے اور پیلے رنگ تیار کریں اور پانی کے اضافے سے اس کی پتلی تہ پیچھے کے حصے میں کھڑکی کے تاثر کو اجاگر کرنے کے لیے لگائیں۔



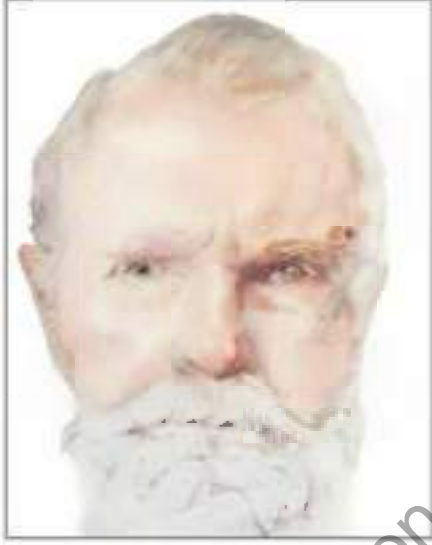
7- اب نمبر چھ مرحلہ میں تیار کیے گئے کھڑکی کے رنگوں میں مزید اضافہ کریں۔ تصویر کے مطابق چہرے کے حصوں کو چھوڑتے ہوئے پچھلی دیوار کے تاثر کو ابھارنے کے لیے اوپر بیان کیے گئے رنگوں کی پانی ملی پتلی نہ لگا دیں اور اس کو مکمل طور پر خشک ہونے کے لیے چھوڑ دیں۔ جب یہ خشک ہو جائے تو ربر سلوشن (Rubber Solution) کی نہ کو آہستہ آہستہ اتار دیں۔ آپ دیکھیں گے کہ جہاں سے ربر سلوشن اتارا گیا وہاں کاغذ کی سفید سطح چہرے پر پڑنے والی روشنی کا تاثر ابھارنے میں ہائی لائٹ (Highlight) کا کام دے گی۔



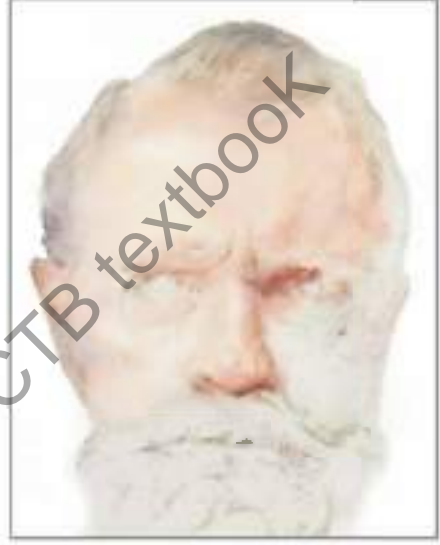
8۔ اب پورٹریٹ کو مکمل کرنے کے لیے چہرے کے کناروں کو مزید نرمی سے ابھاریں اور چہرے کے نقوش اور رنگت کو ابھارنے کے لیے فریش، پیپلے، گلابی اور نارنجی رنگوں کی پتلی تہ کا اضافہ کریں۔

آبی رنگوں کے ساتھ پورٹریٹ پینٹنگ کی مشق نمبر 2

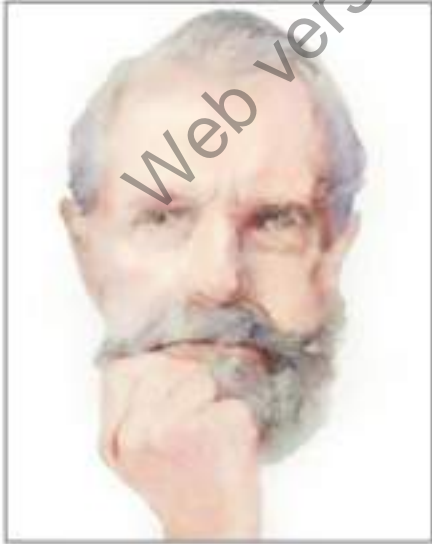
اس مشق کو کرنے کے لیے طلبا اور طالبات پہلے مکمل تصویر کا جائزہ لیں گے۔ پھر نیچے کچھ مرحلہ وار تصویروں کا غور سے مشاہدہ کریں گے اور تصویر میں موجود چہرے، خاص کردار کی شکل و صورت کے مطابق آہستہ آہستہ مرحلہ وار ترتیب سے آبی رنگوں کی پتلی لگاتے ہوئے چہرے کے نقوش میں اضافہ کریں گے۔ اس بار طلبہ و طالبات ایک خود وضاحتی انداز میں آبی رنگوں کا کاغذ کی سطح پر صراحت کرنا اور جلد کی رنگت کے مطابق رنگوں کا انتخاب کرنا سیکھیں گے۔



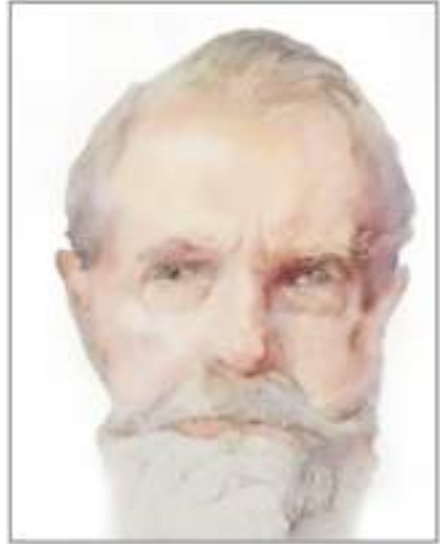
2



1



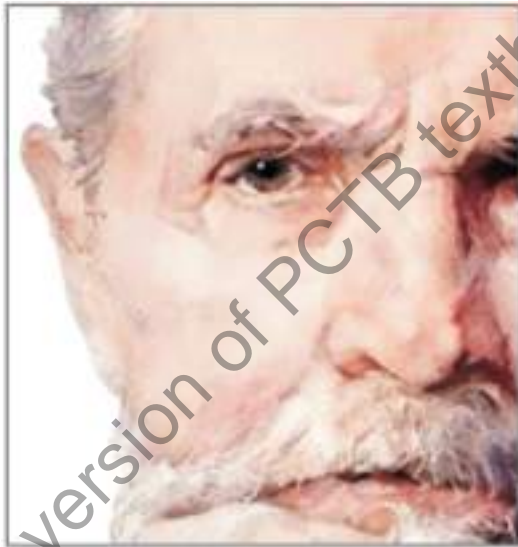
4



3



5

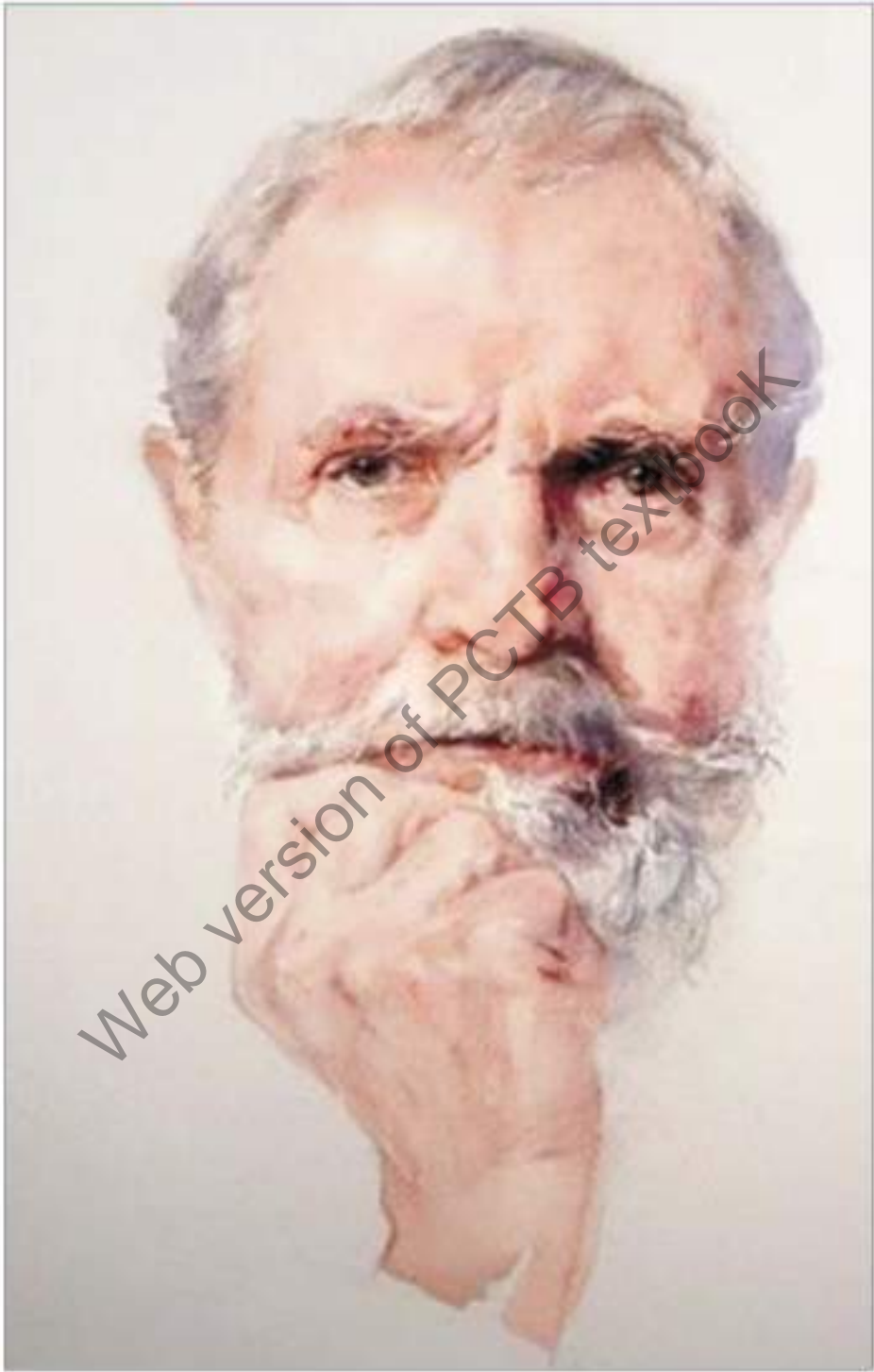


6



7

Web version of PCTB textbook



آبی رنگوں کے ساتھ پورٹریٹ پینٹنگ کی مشق نمبر 3

اس مشق کو کرنے کے لیے طلباء اور طالبات پہلے مکمل تصویر کا جائزہ لیں گے۔ پھر نیچے کچھ مرحلہ وار تصویروں کا غور سے مشاہدہ کریں گے اور تصویر میں موجود چہرے، خاص کردار کی شکل و صورت کے مطابق آہستہ آہستہ مرحلہ وار ترتیب سے آبی رنگوں کی پتلی لگاتے ہوئے چہرے کے نقوش میں اضافہ کریں گے۔ اس بار طلباء و طالبات ایک خود وضاحتی انداز میں آبی رنگوں کا کاغذ کی سطح پر صراحت کرنا اور جلد کی رنگت کے مطابق رنگوں کا انتخاب کرنا سیکھیں گے۔



2



1





4



5

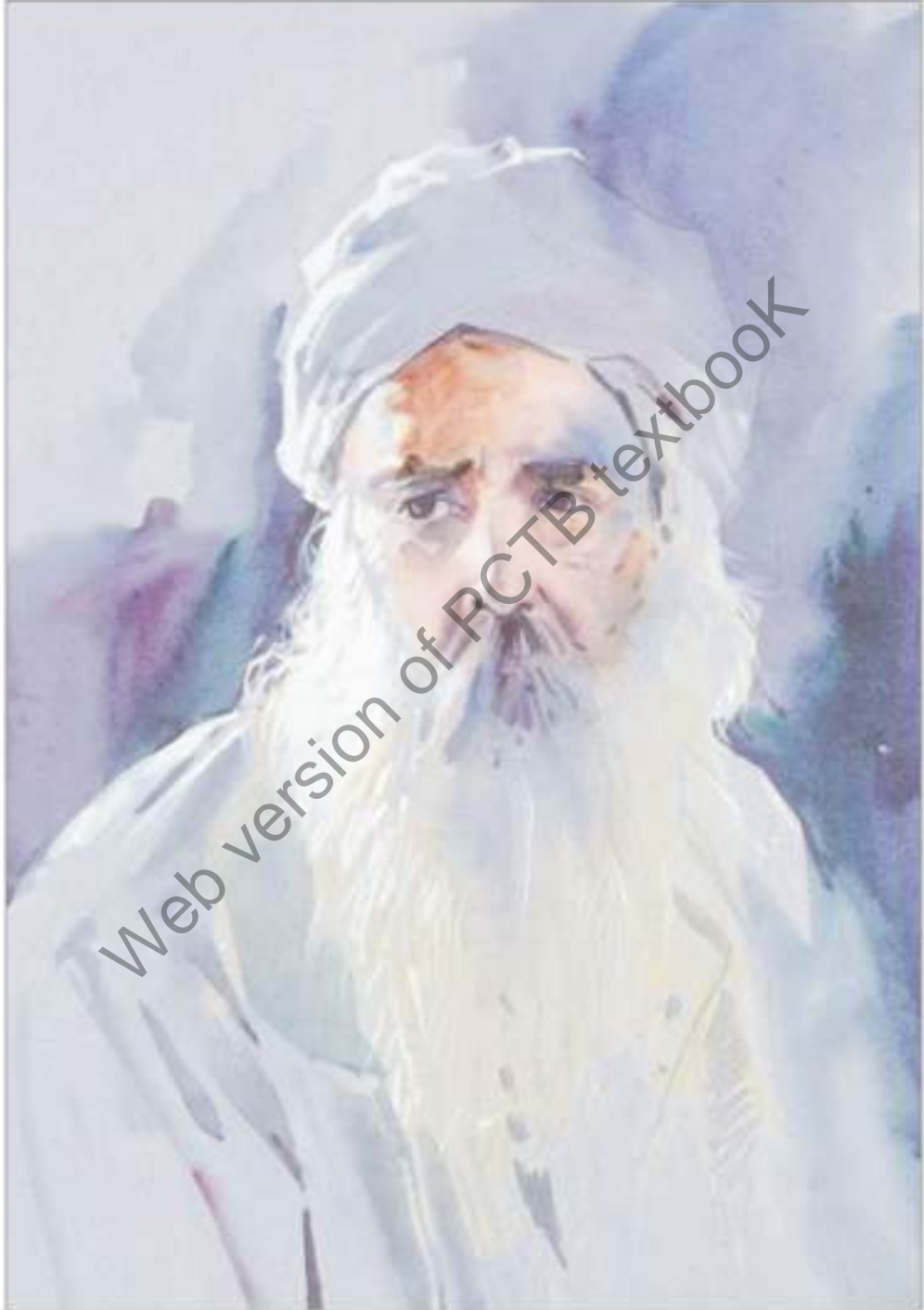


آبی رنگوں کے ساتھ پورٹریٹ پینٹنگ کی مشق نمبر 4

مندرجہ ذیل مشق میں طلباء و طالبات باقاعدہ طور پر مرحلہ وار پورٹریٹ کی مشق کر سکیں گے۔ وہ آبی رنگوں کو لگانے کی تکنیک کے ساتھ ساتھ اپنے طور پر مطلوبہ معیار حاصل کرنے کی کوشش بھی کریں گے۔



مندرجہ ذیل تصویر کو دیکھتے ہوئے آبی رنگوں کی مشق کریں۔



پیسٹل کلر کے ساتھ پورٹریٹ پینٹنگ کی مشق نمبر 5

پیسٹل پینٹ کرنے کا خشک میڈیم ہے اور نسبتاً جلدی جلدی استعمال ہونے کی خاصیت رکھتے ہیں۔ یہ عمومی طور پر چاک کی صورت میں یا پھر کسی ڈنڈی نما یعنی اسٹک (Stick) کی حالت میں پائے جاتے ہیں۔ اب بہت ساری کمپنیوں نے پنسل کی صورت میں بھی پیسٹل کلر بنا لیے ہیں۔ نرم قسم کے پیسٹل ماہر فنکاروں کے لیے موزوں ہیں جب کہ سیکھے والوں کے لیے اور ابتدائی خاکہ کشی کے لیے سخت نوعیت کے پیسٹل استعمال کیے جاتے ہیں۔

مندرجہ ذیل مشق کے لیے جو سامان درکار ہے اس کی فہرست درج ذیل ہے:

- 1- سرمئی رنگ کی پیسٹل شیٹ
- 2- بھورے رنگ (Brown colour) کا سخت پیسٹل ابتدائی خاکہ کشی کے لیے
- 3- نرم پیسٹل
- 4- فکس ایٹو (Fixative)

مندرجہ ذیل مثال کو آنگ گون (Cuong Nguyen) ایک امریکی فن کار سے ماخوذ ہے۔



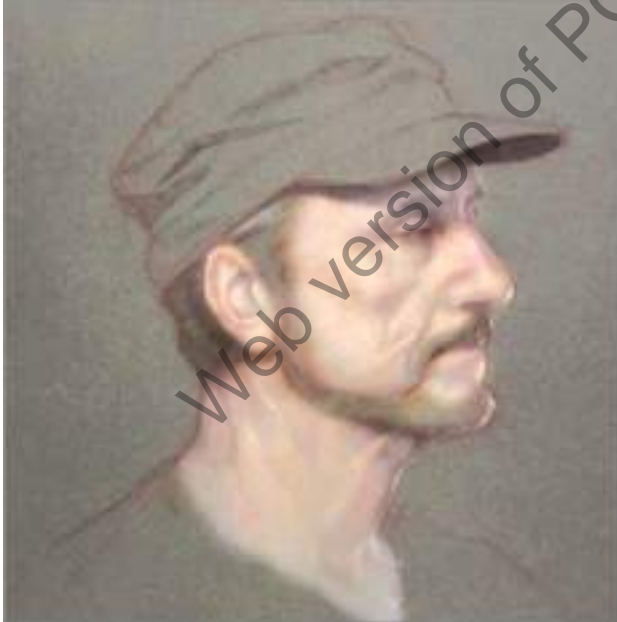
- 1- سخت اور بھورے رنگ کے پیسٹل سے چہرے کی خاکہ کشی کریں اور گہرے سایوں میں محسوس ہونے والے حصوں کو تصویر کے مطابق واضح کر لیں۔



- 2- اب ایک سفید رنگ کا پیسٹل استعمال کرتے ہوئے چہرے کی اناٹومی کے حساب سے چہرے کے نقوش پر پڑنے والی روشنی کے تاثر کو واضح کریں۔ جہاں کہیں درمیانی ٹون بنانا مقصود ہو وہاں سفید پیسٹل سے لگائے گئے سٹروکس کو انگلی کے پورے کی مدد سے ہلکا ہلکا رگڑ لیں اور تیز روشنی کے تاثر کے لیے سفید پیسٹل کے سٹروکس کو واضح رکھیں۔



3- اب زردی مائل سبز رنگ (Yellow Green) کو جلد کے بنیادی رنگ کے طور پر لگائیں اور سفید پیٹل کی مدد سے چہرے کے نقوش کو ابھارتے جائیں۔ گہرے اور ہلکے بھورے رنگ کو استعمال کرتے ہوئے چہرے کے نقوش کی تفصیل میں اضافہ کریں۔ ماتھے پر بننے والے گہرے سائے کو دکھانے کے لیے سرمئی رنگ کی شیٹ کو خالی چھوڑ دیں۔ پھر کالے رنگ کے پیٹل سے پی کیپ (P-Cap) کے نیچے گہرے سائے والے حصے اور بالوں کی تفصیل میں اضافہ کریں۔



4- اب جلد کی رنگت کو حاصل کرنے کے لیے پیچ (Peach)، ٹیپل (Naple) اور فلیش ٹنٹ (Flesh Tint) رنگوں کا استعمال کریں اور چہرے پر پڑنے والی روشنی کے حساب سے نقوش کو واضح کریں۔



5- ڈاڑھی، گردن اور آنکھوں کے نیچے کے حصے بنانے کے لیے اور چہرے کے خدوخال اور کناروں کو مزید صفائی سے ابھارنے کے لیے سبز اور سرمئی رنگ کا انتخاب کریں۔ اس عمل سے ایک شاندار قسم کی شبیہ بنانے میں مدد ملے گی۔



6- اختتامی اسٹروک لگاتے ہوئے کچھ ہائی لائٹ (Highlight) سب سے گہرے نشانوں اور فریش ور میلین (Fresh Vermilion) یعنی فریش سرخ رنگ، پیچ (Peach) اور گلابی رنگوں کا اضافہ کریں۔

پیسٹل کلر کے ساتھ پورٹریٹ پینٹنگ کی مشق نمبر 6

یہ مشق بھی فطری طور پر سابقہ مشق سے مماثلت رکھتی ہے۔ بالکل اسی طرح کا مرحلہ وار طریقہ اپناتے ہوئے مشق کریں کہ سب سے پہلے سخت نوعیت کے براؤن یعنی بھورے پیسٹل سے ابتدائی خاکہ تشکیل دیں اور پھر چہرے کے نقوش، گہرے اور ہلکے رنگ اور روشنی کے تاثر کو بنانے کے لیے نرم پیسٹل کا استعمال کریں۔ مندرجہ ذیل مشق کو مرحلہ وار دہرائیں۔



1



2



3



4



5

پوسٹل کلر کے ساتھ پورٹریٹ پینٹنگ کی مشق نمبر 7

اس مشق کو بھی سابقہ مشقوں کی طرح دہرایا جائے گا۔ طلباء و طالبات اس دفعہ سے زیادہ صفائی اور مہارت سے بنانے کی کوشش کریں گے۔





فصل 2.1 شائین الداعا اور پورٹریٹ پینٹنگ اور رنگ



Web version of PCTB textbook

شکل 2.2 ایک بچہ کاروائی رنگوں سے پارٹریٹ

2.2 لینڈ اسکیپ پینٹنگ: قدرتی نظاروں کی پینٹنگ

اس بار لینڈ اسکیپ پینٹنگ کی مشق کرتے ہوئے طلبہ ٹیکچر اور ٹونز (رنگت) کو مختلف میڈیم استعمال کرتے ہوئے بنانے کی کوشش کریں گے۔ اس مشق کے لیے وہ آبی رنگوں اور پینٹل کا استعمال کریں گے۔

بنیادی پرسپیکٹیو (Basic Perspective)

ان مشقوں میں آگے بڑھنے سے پہلے طلبہ کے لیے ضروری ہے کہ وہ سمجھیں کہ ایک پینٹنگ میں گہرائی اور حقیقی منظر کشی کیسے کی جاسکتی ہے۔ اس لیے وہ بنیادی پرسپیکٹیو لکچروں سے پرسپیکٹیو بنانا (Linear Perspective) اور رنگوں سے پرسپیکٹیو بنانا (Aerial Perspective) سیکھیں گے کیوں کہ رنگوں کی چمک دمک اور خوب صورت برش سٹروک خراب ڈرافٹ مین شپ کے ساتھ کبھی کامیاب نہیں ہو سکتے۔

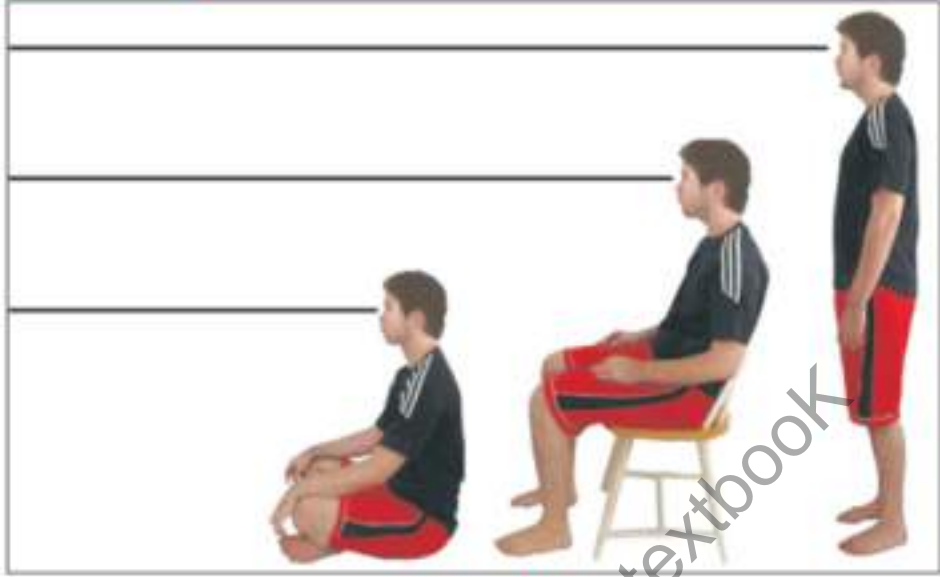
پرسپیکٹیو کے اصول ہمیں بتاتے ہیں کہ کیسے ایک سیدھی فلیٹ سطح پر تین جہتی (Three Dimensional) حقیقت کے قریب اشکال کو پیش کیا جاتا ہے۔ یہ طریقہ جیومیٹریکل ہونے کی وجہ سے کچھ مشکل محسوس ہوتا ہے لیکن جب اسے مکمل طور پر سمجھ لیا جائے اور سیکھ لیا جائے تو آسان ہو جاتا ہے۔ اس کی مدد سے بڑی سادگی اور آسانی سے اپنے ارد گرد موجود چیزوں کی ساخت اور ان کے وجود کو سمجھا جاسکتا ہے۔ اس عمل کو سمجھنے کے لیے سب سے پہلی چیز جس کا جاننا ضروری ہے وہ ہے حد آسمان (Horizon Line) جہاں آسمان اور زمین ملے ہوئے محسوس ہوتے ہیں۔ پرسپیکٹیو کے سیاق و سباق میں حد آسمان صرف ایک افقی لکیر ہے جو ہمارا آئی لیول (Eye Level) کہلاتا ہے۔ (آئی لیول نگاہ دوڑانے کی وہ حالت ہے جب ہم اپنی آنکھ کو بالکل سامنے کی طرف بالکل سیدھا رکھ کر دیکھتے ہیں اور آئی لیول ہمارے جسم کی حالت کے مطابق یعنی کھڑے ہوئے، بیٹھے ہوئے اور لیٹے ہوئے بدل جاتا ہے جیسا کہ شکل 2.5 میں دکھایا گیا ہے۔) سمندر یا کسی صحرائی زمین کا مشاہدہ کریں تو ہمیں اصل حد آسمان نظر آئے گی یعنی وہ لکیر یا لائن جہاں آسمان پانی سے یا زمین سے ملتا ہے۔



شکل 2.4 اصل حد آسمان سیدھی اور صحرائی زمین کے منظر میں

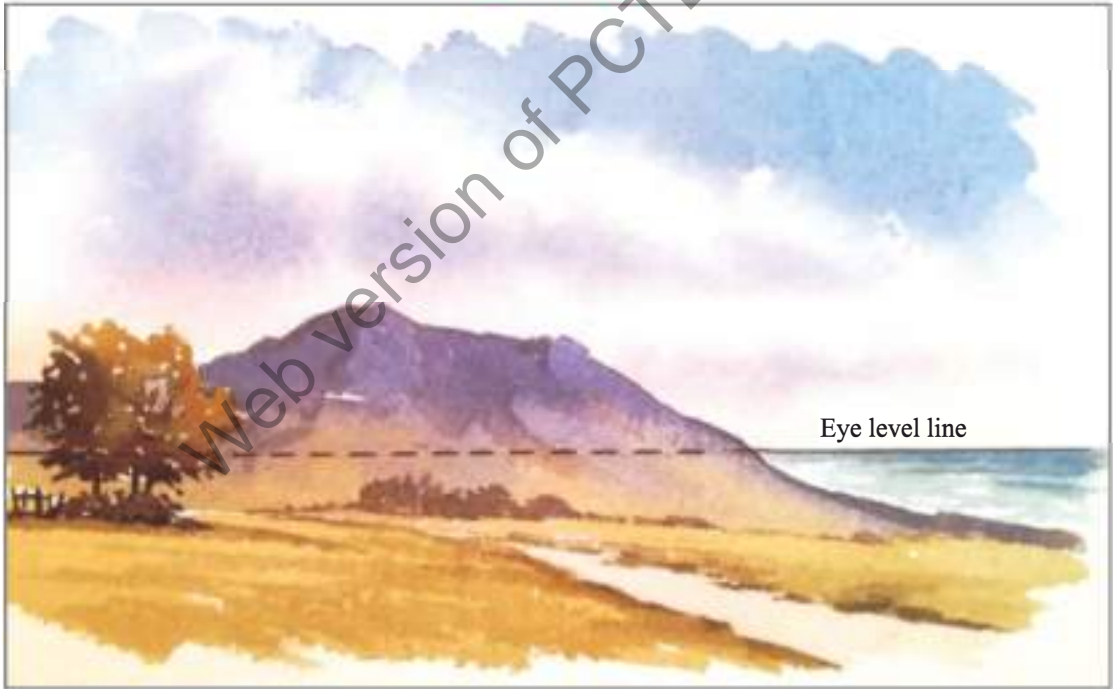


شکل 2.3 اصل حد آسمان سمندر کے منظر میں



آئی لیول

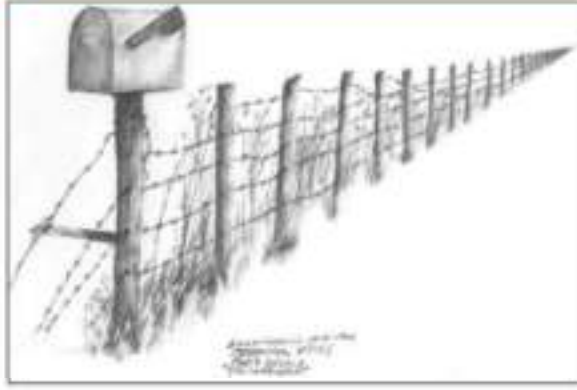
فصل 2.5



Eye level line

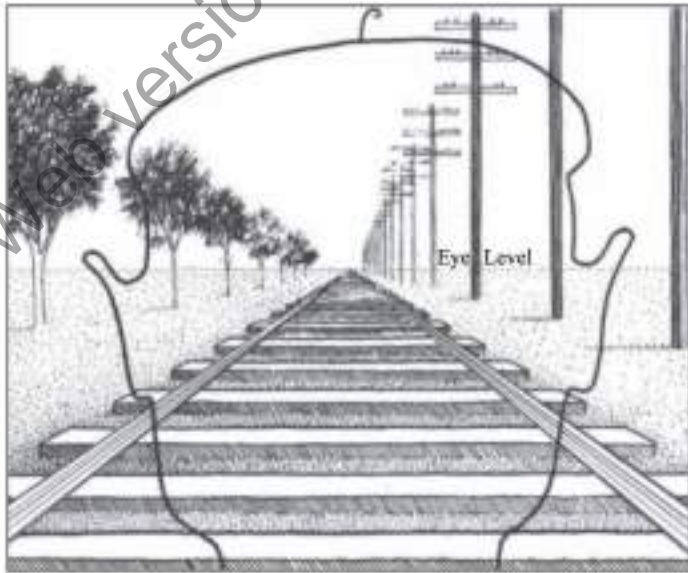
شکل 2.6

شکل 2.6 میں سمندر کے پانی کی سطح آئی لیول کی لکیر کی نشاندہی کر رہی ہے جب کہ جہاں ہماری سیدھی نگاہ پہاڑوں کو چھوتی ہے ایک نقطہ دار لکیر سے دکھائی گئی ہے۔ پانی کی سطح جہاں آسمان سے ملتی ہے وہ سطح اور ہمارا آئی لیول دونوں برابر ہیں۔

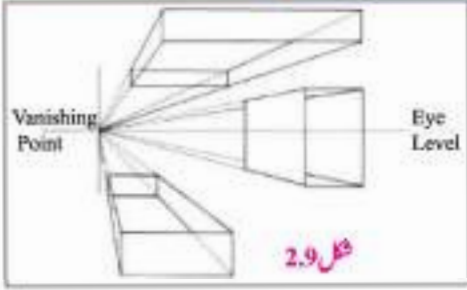


شکل 2.7 میں پرسپیکٹو کا تاثر اس بات پر مبنی ہے کہ ہر شے ہمارے قریب سے جب دور ہوتی ہے تو اپنے سائز میں دوری کی وجہ سے چھوٹی محسوس ہوتی ہے۔ اس حقیقت کو ہم اس تصویر کی مدد سے سمجھ سکتے ہیں۔ اوپر دی گئی تصویر میں لکڑی کے بالے جو کہ سائز میں ایک جتنے ہیں عمودی سمت زمین میں گاڑھے ہوئے ہیں (شکل 2.7) اس تصویر کا مشاہدہ کریں تو آپ محسوس کریں گے کہ تمام بالے جیسے جیسے فاصلے میں دُور ہو رہے ہیں اپنے سائز میں چھوٹے اور پتلے ہوتے جا رہے ہیں حتیٰ کہ اکٹھے ہوتے ہوئے غائب ہوتے محسوس ہو رہے ہیں۔ جس نقطہ پر یہ غائب ہوتے معلوم ہو رہے ہیں اسے نقطہ معدوم (Vanishing Point) کہا جاتا ہے۔

اب مندرجہ ذیل شکل 2.8 کا مشاہدہ کریں۔ اس میں بھی اسی طرح لکڑی کی پھٹیاں ریلوے ٹریک کی صورت میں دکھائی گئیں ہیں۔ اب کی بار یہ لکیریں افقی ہیں اور جیسے جیسے فاصلہ بڑھ رہا ہے اس کا درمیانی فاصلہ کم ہو رہا ہے اور سائز میں لکیریں چھوٹی ہوتی جا رہی ہیں جو بالآخر نقطہ معدوم (Vanishing Point) سے مل جاتی ہیں۔ یہ نقطہ معدوم ہمارا آئی لیول ہوتا ہے۔



شکل 2.8



چنانچہ ہم یہ کہہ سکتے ہیں کہ ہمارے اردگرد کی چیزیں پرسپیکٹو کے مطابق فاصلے پر آہستہ آہستہ سائز میں چھوٹی محسوس ہوتی ہیں اور اگر آئی لیول کے اوپر کے حصے اور نیچے کے حصے میں موجود اشیا کو لکیروں کی صورت میں بنائیں تو تمام لکیریں آئی لیول کی طرف جاتی ہوئی نقطہ معدوم پر اکٹھی ہو جاتی ہیں۔ جیسا کہ شکل 2.9 میں دکھایا گیا ہے۔

اس تصویر میں بنے ڈبوں کا مشاہدہ کریں جن میں سے کچھ آئی لیول سے اوپر ہیں اور کچھ نیچے اس تصویر سے آپ بہ آسانی پرسپیکٹو کو سمجھ سکتے ہیں۔ پرسپیکٹو کی یہ قسم ایک طرفہ پرسپیکٹو (One Sided Perspective) کہلاتا ہے۔ ڈرائنگ یا پینٹنگ میں عمارتوں یا اشیا کے زاویوں سے واضح کی گئی گہرائی، زاویوں اور لکیروں پر مبنی ڈرائنگ یا پینٹنگ میں دکھایا گیا پرسپیکٹو لینئر پرسپیکٹو (Linear Perspective) کہلاتا ہے۔ پرسپیکٹو کی ایک اور قسم ایریل پرسپیکٹو (Aerial Perspective) کہلاتی ہے۔

ایریل پرسپیکٹو میں چیزوں کی رنگت یا ٹون فاصلے پر آہستہ آہستہ ہلکی اور مدہم ہوتی محسوس ہوتی ہے جس کو دور تک پھیلے ہوئے سرسبز پہاڑی سلسلے کے منظر یا دور تک پھیلی ہوئی چٹانوں کے وسیع منظر میں دیکھا جاسکتا ہے۔ ان مناظر میں بھی پیچھے آئی لیول کی طرف جاتے ہوئے رنگ آہستہ آہستہ مدہم ہوتے چلے جاتے ہیں اس حقیقت کو نیچے دیے گئے مناظر میں بخوبی محسوس کیا جاسکتا ہے۔ (شکل 2.10 اور 2.11)



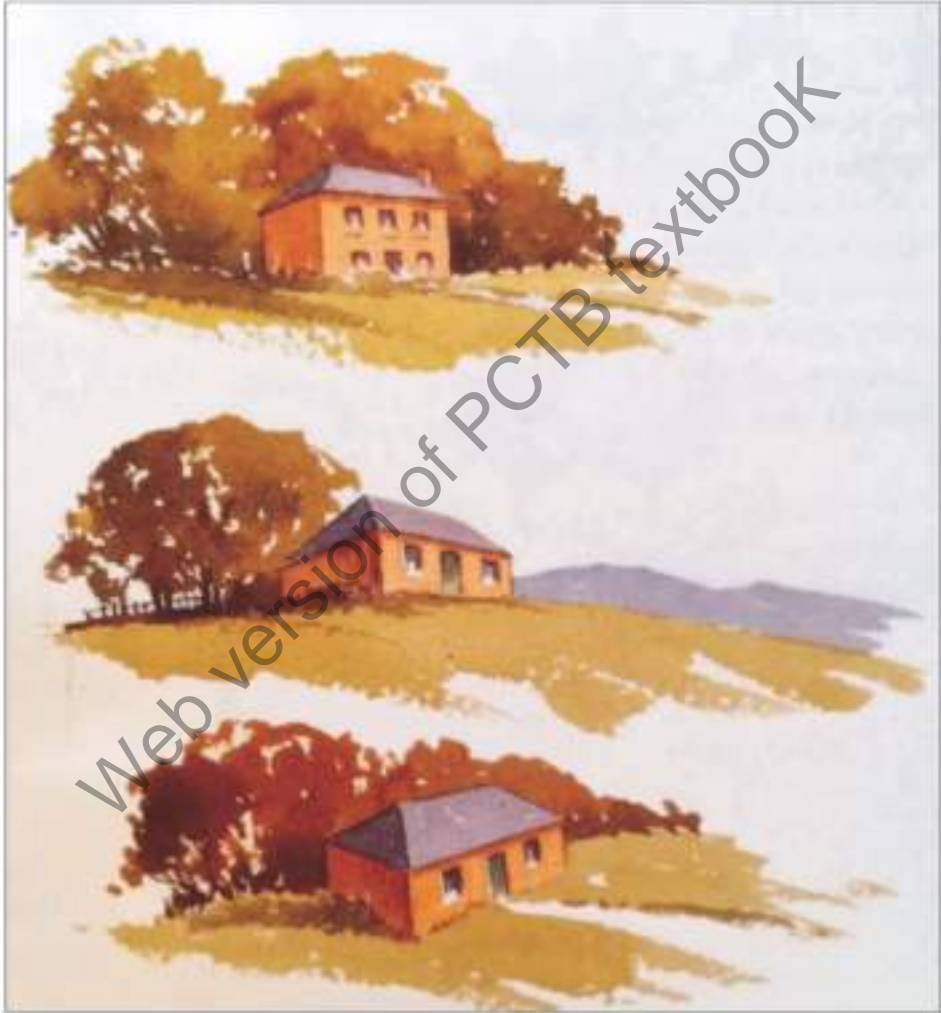
فصل 2.10 اس منظر میں بزرگ کافاسطے کی جانب آہستہ آہستہ مدہم ہونا محسوس کر سکتے ہیں



فصل 2.11 اس منظر میں رنگوں کافاسطے پر نسبتاً مدہم ہونا اور رنگ کی تبدیلی کو واضح طور پر دیکھا جاسکتا ہے۔

تاہم اوپر دی گئی مثالوں اور بیان سے یہ بات سامنے آئی ہے کہ پرسپیکٹو کے اصول کے مطابق چیزیں فاصلے پر آہستہ آہستہ مدہم اور سائز میں چھوٹی دکھائی دیتی ہیں۔

مندرجہ بالا بیان اور مثالیں طلباء و طالبات کو گہرائی کے تاثرات اور پرسپیکٹو کے اصولوں کو سمجھنے میں مدد فراہم کریں گی اور وہ لینڈ سکیپ کی مشقوں میں لکیروں کے زاویوں اور رنگوں کی مختلف ٹونز کو پرسپیکٹو کے مطابق پیش کر سکیں گے۔ ان اصولوں کو سمجھتے ہوئے وہ کسی بھی منظر یا شے کی حقیقت سے قریب خاکہ کشی یا پینٹنگ کر پائیں گے۔



شکل 2.12

شکل 2.12 میں دکھائی ایک سادہ سی مشق کے ذریعے سے لینئر پرسپیکٹو (Linear Perspective) کی آبی رنگوں کی مدد سے مشق کریں جس میں ایک چھوٹے سے گھر کو مختلف جگہوں سے دکھایا گیا ہے (جیسے آئی لیول سے اوپر، آئی لیول کے برابر اور آئی لیول سے نیچے)

آبی رنگوں کے ساتھ لینڈ سکیپ کی مشق نمبر 1

اس مشق کے لیے طلباء و طالبات اپنے ارد گرد کے کسی بھی منظر کی عکاسی کریں گے اور براہ راست مشق کے لئے اپنے گرد و نواح کے علاقے یا منظر کا انتخاب کریں گے۔ اساتذہ اس مشق کو کرانے کے لیے طلبہ و طالبات کو کسی کھلی جگہ پر لے جاسکتے ہیں۔ مندرجہ ذیل مرحلہ وار مثال طلبہ کو آبی رنگوں کے استعمال اور اپنی پینٹنگ کو پرسپیکٹو کے اصولوں کے مطابق بنانے میں مدد فراہم کرے گی۔



1- لینڈ سکیپ میں پرسپیکٹو کا مطالعہ کرنے کے لیے اوپر دی گئی مثال کے مطابق کسی تصویر کا انتخاب کریں۔ ابتدائی خاکہ ہلکی پنسل کو استعمال کرتے ہوئے اور پرسپیکٹو کے اصولوں کو مد نظر رکھتے ہوئے تشکیل دیں۔ سب سے پیچھے فاصلے پر موجودہ منظر کو ہلکے آبی رنگوں کی نل لگاتے ہوئے پینٹنگ کا عمل شروع کریں اور آہستہ آہستہ آگے کی طرف آتے ہوئے رنگوں کی ٹونز میں اضافہ کرتے جائیں جیسا کہ مندرجہ ذیل مرحلہ وار ترتیب میں تفصیل سے واضح کیا گیا ہے۔



2.



3.





5



6





آبی رنگوں کے ساتھ لینڈ سکیپ کی مشق نمبر 2

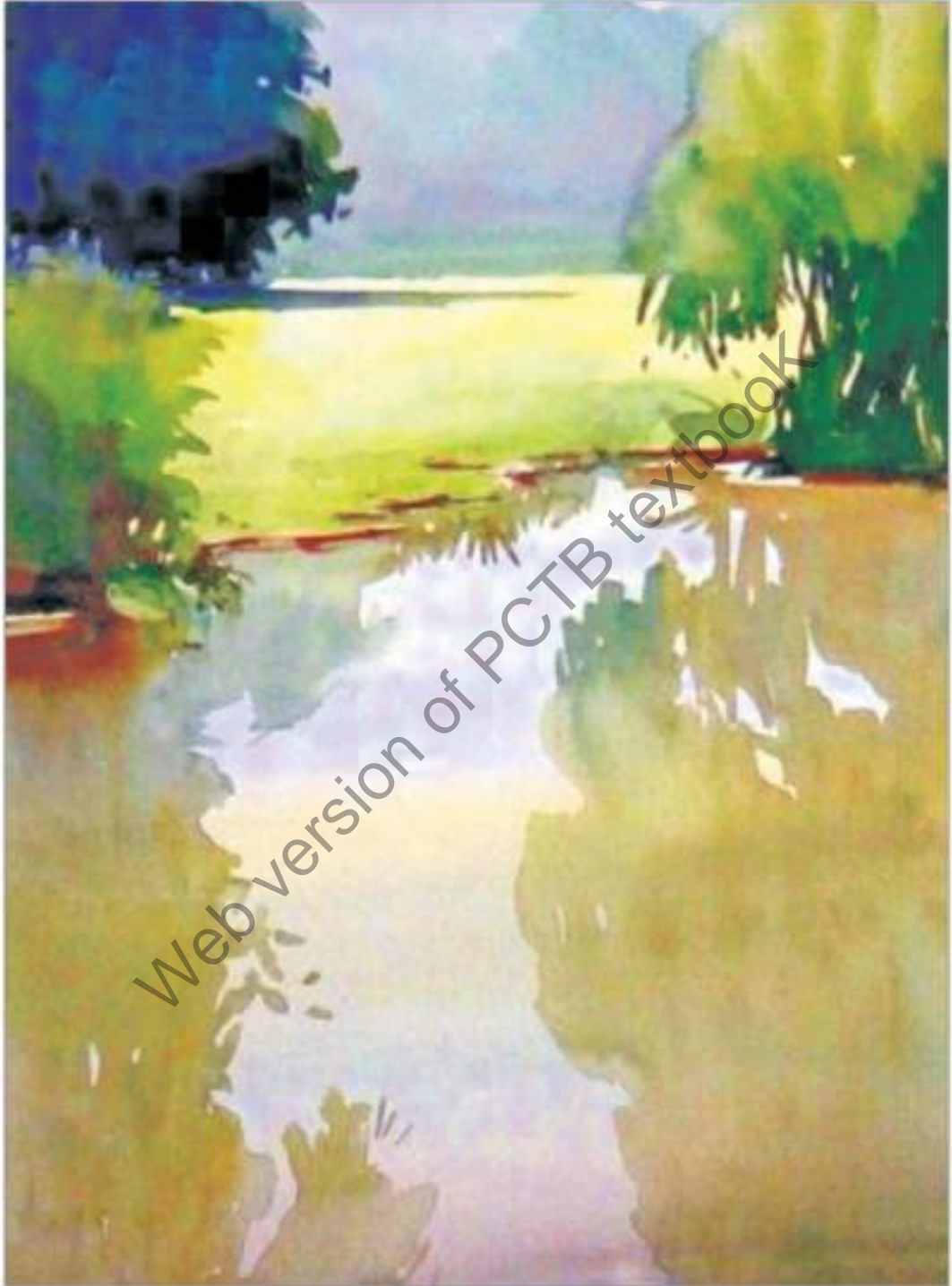
اس مشق میں طلبہ و طالبات اپنے کلاس روم یعنی کمرہ جماعت سے باہر کسی منظر کا انتخاب کریں گے اور آبی رنگوں کی مدد سے ایریل پرسپیکٹو (Aerial Perspective) کے اصولوں کے مطابق منظر کشی کریں گے۔ یہ مشق انہیں آبی رنگوں میں مختلف قسم کی ٹونز بنانے میں مدد فراہم کرے گی اور وہ مندرجہ ذیل دی گئی ایریل پرسپیکٹو (Aerial Perspective) کے مطابق بنائی گئی پینٹنگ کو دہرا سکتے ہیں۔



فصل 2.13 آبی رنگوں کی پینٹنگ



فصل 2.14 آبی رنگوں کی پینٹنگ



Web version of PCTB textbook

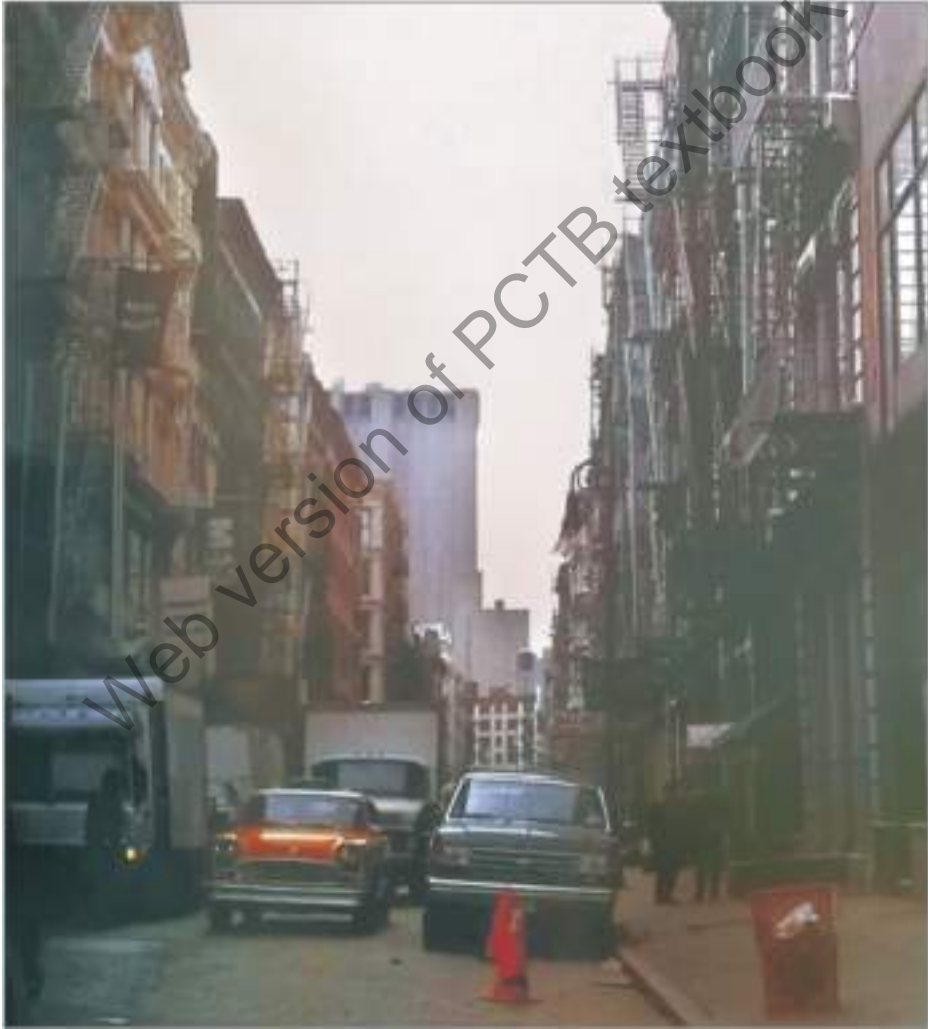
فصل 2.15 آبی رنگوں کی پیشکش

پٹیل کلر کے ساتھ لینڈ سکیپ کی مشق نمبر 3

کسی بھی گنجان آباد علاقے کی عمارتوں سے گھری بازاروں کی سڑکیں پرسپیکٹو کے مطابق لکیروں کے رخ اور رنگوں کی ٹونز کو سمجھنے کے لیے نہایت مناسب منظر سمجھیں جاتی ہیں۔

اس مقصد کے لیے اساتذہ طلبا و طالبات کو سکول کے قریب کسی بازار میں لے جاسکتے ہیں جہاں وہ براہ راست مشق کے ذریعے سے پٹیل کلر کے استعمال سے خاکہ کشی یا پینٹنگ بنا سکتے ہیں۔

تاہم مندرجہ ذیل مشق ان کے لیے اس قسم کی پینٹنگ بنانے میں مددگار ثابت ہوگی۔

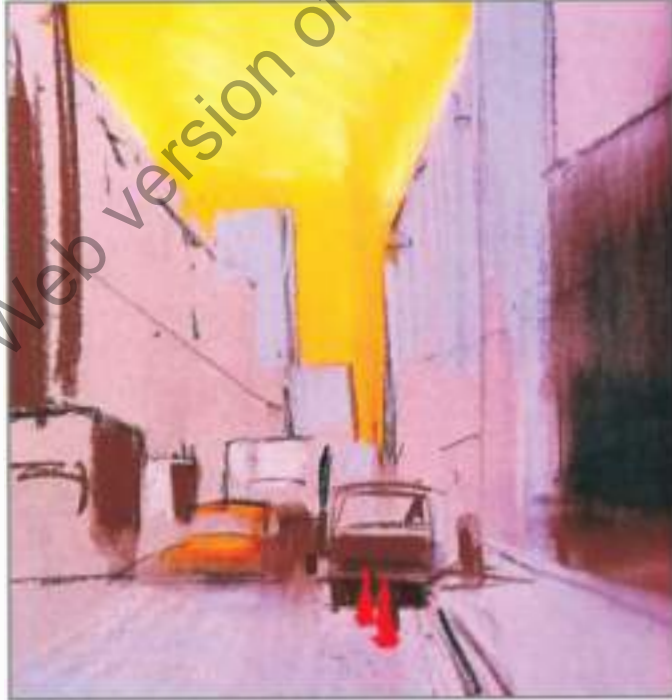


1- کسی گنجان آباد علاقے یا بازار کی تصویر کا انتخاب کریں اور مندرجہ ذیل مرحلہ وار مشق کو ڈہرائیں۔



2

2- کسی بھی گہرے رنگ کے پیسٹل یا کالے پیسٹل سے ابتدائی خاکہ تصویر کے مطابق تشکیل دیں اور مندرجہ ذیل مرحلہ وار ترتیب کے مطابق آہستہ آہستہ تفصیل اور رنگوں میں اضافہ کریں۔



3



4



5



6



7

کس میڈیا لینڈ سکیپ کی مشق نمبر 4

اب طلبا و طالبات کچھ میڈیم کوکس استعمال کریں گے یعنی دو یا دو سے زیادہ مختلف میڈیم کا استعمال کرتے ہوئے منظر کشی کریں گے۔
نیچے دکھائی گئی مثالوں کا غور سے مشاہدہ کریں۔



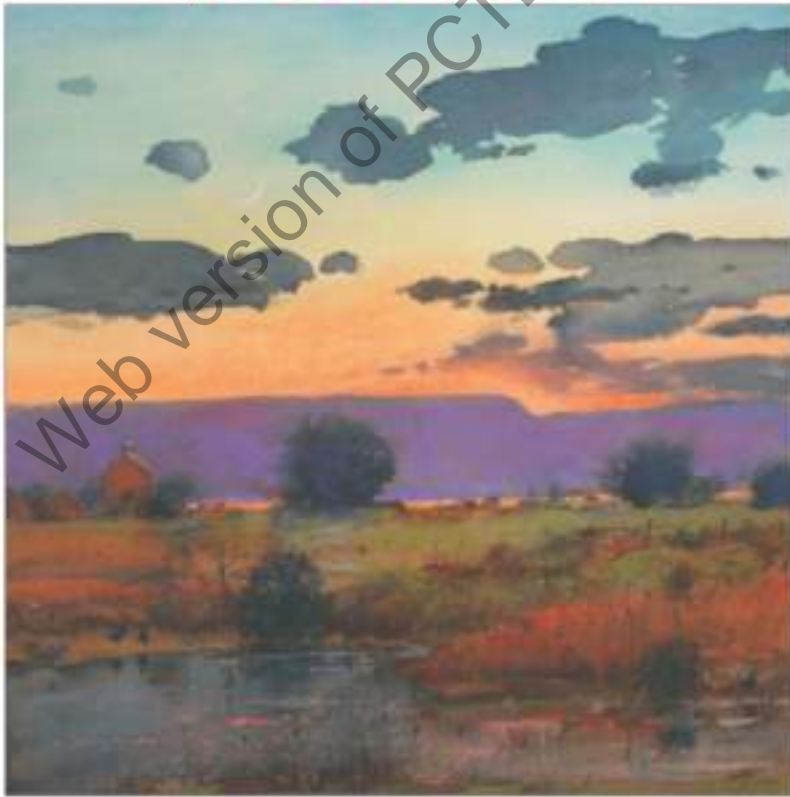
فصل 2.16 آبی رنگوں اور قلم سیاہی کے استعمال سے لینڈ سکیپ



فصل 2.17 آبی رنگوں اور قلم سیاہی کے استعمال سے لینڈ سکیپ



شکل 2.18 آبی رنگوں اور زرد عمل کے استعمال سے لینڈ سکیپ



شکل 2.19 آبی رنگوں اور زرد عمل کے استعمال سے لینڈ سکیپ