

## لباس بنانا

14

### (Garment Construction)

#### عنوانات (Contents)

جسم کا ناپ لینا 14.1

ڈرافٹ بنانا 14.2

کپڑے کی کٹائی کرنا 14.3

سلائی کرنا 14.4

#### طلبہ کے سیکھنے کے ما حاصل (Students' Learning Outcomes)

ان عنوانات کو پڑھنے کے بعد طلبہ اس قابل ہوں گے کہ وہ

❑ جسم کا صحیح ناپ لے سکیں۔

❑ لباس کی سلائی میں جسم کے صحیح ناپ کی اہمیت پر بحث کر سکیں۔

❑ ڈرافٹنگ کے اصول بیان کر سکیں۔

❑ لباس کی سلائی میں مہارت کا عملی مظاہرہ کر سکیں۔

❑ مختلف اقسام کی سیون (Seams) کا کپڑوں کی مختلف اقسام پر صحیح استعمال بیان کر سکیں۔

## 14.1 جسم کا ناپ لینا (Taking Body Measurment)

بہترین اور عمدہ لباس کی سلائی کا انحصار لباس کی فننگ پر ہوتا ہے اور اس کے لیے جسم کا صحیح ناپ لینا ضروری ہے کیونکہ صحیح ناپ لے کر جو کپڑے تیار کیے جاتے ہیں، ان سے فننگ بھی صحیح آتی ہے اور لباس کی خوبصورتی میں بھی چار چاند لگاتے ہیں۔ چونکہ اپنا ناپ خود نہیں لیا جاسکتا، اس لیے بہتر ہوگا کہ کوئی دوسرا آپ کا ناپ لے۔ ناپ دیتے وقت درج ذیل باتوں کا خیال رکھنا ضروری ہے:

- 1- ناپ دیتے وقت فننگ والا لباس پہننا چاہیے کیونکہ ڈھیلا ڈھالا لباس صحیح ناپ پر اثر انداز ہوتا ہے۔
- 2- ناپ دیتے وقت جسم کو آرام دہ حالت میں رکھنا چاہیے۔
- 3- تمام پیمائش قدرے ڈھیلی کرنی چاہیے۔
- 4- تمام ناپ جسم کے دائیں حصے کے ہونے چاہئیں۔
- 5- ناپ دینے کے لیے جواشیا آپ کے پاس ہونی چاہئیں وہ ناپنے کا فیتہ (Inch Tape)، پیمائش لکھنے کے لیے ایک نوٹ بک (Note book)، ایک اچھی تراشی ہوئی 2H کی پنسل، ربڑ (Eraser)، شارپنر (Sharpener) ہیں۔

قمیص اور شلوار کا ناپ تیار کرنے کے لیے جسم کے بنیادی حصوں کا ناپ لیا جاتا ہے۔ (تصاویر کے ذریعے ناپ دینے کا طریقہ عملی کام میں تفصیل سے دیا گیا ہے)

قمیص کا ڈرافٹ بنانے کے لیے درج ذیل حصوں کا ناپ لیا جاتا ہے۔

- 1- سینہ یا چھاتی (Bust)
- 2- کمر کا قدرتی خم (Natural Waist)
- 3- گولہ (Hips)
- 4- کمر سے گولہوں تک کا ناپ
- 5- کندھے کے سامنے سے کمر تک کا ناپ (Front Shoulder to Waist)
- 6- تیرہ (Across Front)
- 7- کندھا (Shoulder)
- 8- گردن کا سائز (Neck Size)

- 9 گدی سے کمر تک کا ناپ (Nape to Waist)
- 10 ایک مونڈھے سے دوسرے مونڈھے تک کا ناپ (Armhole)
- 11 آستین کی بغل کی گہرائی (Armhole Depth)
- 12 آستین کے لیے درج ذیل حصوں کا ناپ لیں۔
- i بازو کے اوپر کے حصے کی گولائی کا ناپ
- ii کہنی کے ارد گرد کا ناپ
- iii آستین کی کل لمبائی کا ناپ
- iv کلائی (Wrist) کی گولائی کا ناپ
- 13 شلووار کا ناپ: شلووار کے درج ذیل حصوں کا ناپ لیں۔
- (i) شلووار کی لمبائی: کمر سے ایڑی تک کا ناپ۔
- (ii) کمر: کمر کا ناپ فیص کے ناپ کے مطابق۔
- (iii) کولہے کولہوں کے سب سے چوڑے اور اُبھرے ہوئے حصے کا ناپ لیں۔
- (iv) کمر سے کولہوں تک کا ناپ۔ یہ ناپ ایک سائیز سے لیا جائے گا۔
- (v) پائینچہ: فیشن کے مطابق۔

## 14.2 ڈرافٹ بنانا (Drafting)

ایک اچھی فننگ کا لباس تیار کرنے کے لیے ڈرافٹ بنانا ضروری ہوتا ہے۔ ڈرافٹ سے مراد وہ کاغذی خاکہ یا پترن (Paper pattern) جس کو ناپ کے مطابق بنایا جاتا ہے۔ یہ خاکہ کاغذ پر بنایا جاتا ہے۔ ڈرافٹ بنانے کے لیے اچھی طرح تراشی ہوئی نوکدار پنسل اور سیدھی لائنیں لگانے کے لیے رولر یا سکیل (Ruler) کا استعمال کیا جاتا ہے۔ اس کے علاوہ L شکل کا رولر (L-scale) یا سیٹ سکوائر (Set Square) بھی استعمال کیا جاسکتا ہے۔ ڈرافٹ بنانے سے پہلے مندرجہ ذیل اصولوں کو مد نظر رکھنا ضروری ہے۔

- 1 ڈرافٹ جسم کے ناپ سے تھوڑا کھلا ہونا چاہیے تاکہ جسم با آسانی حرکت کر سکے، اور لباس پہننے میں آرام دہ ہو۔

درج ذیل میں جسم کے مختلف حصوں کے لیے آسائش کا حق (Ease allowance) دیا گیا ہے۔

## آسائش کا حق

موٹھے کی گہرائی Armhole Depth	بازو کے اوپر سے (Upper Arm)	کولہے (Hips)	کر (Waist)	چھاتی (Bust)
2.25 س م	7.5 س م - 10 س م	7.5 س م - 13 س م	1.2 س م - 2.5 س م	7.5 س م 3" چُست لباس کے لیے 13 س م 5" ڈھیلے لباس کے لیے

-2 قمیص کے اگلے اور پچھلے حصے کا ڈرافٹ 1/2 سکیل پر بننے کا کیونکہ یہ رسمی (Symmetrical) ہوتے ہیں لیکن آستین کے لیے ڈرافٹ پورا بنتا ہے۔

-3 مکمل کرنے کے بعد اس میں سلوائی کا حق (Seam Allowance) لگایا جاتا ہے۔

-4 درج ذیل تفصیلات ڈرافٹ کے اوپر درج کرنا ضروری ہے۔

- (i) ڈرافٹ کے ہر حصے کا نام اس پر لکھیں۔ (اگلا حصہ، پچھلا حصہ، آستین وغیرہ)
- (ii) ڈرافٹ کے ہر حصے کے جتنے ٹکڑے کپڑے پر کاٹنے ہوں وہ اس پر درج کریں۔ (مثال کے طور پر اگلے حصے کا ایک ٹکڑا کاٹنا ہو تو ایک کاٹیں، لکھیں)۔
- (iii) کٹائی کی لائن مسلسل (—) اور سلوائی کے حق کی لائن غیر مسلسل (----) دکھائیں تاکہ دونوں میں فرق نظر آئے۔
- (iv) دھاگوں کی لمبائی یا گرین (Grain) دکھانے کے لیے ڈرافٹ پر لمبائی کے رخ (↕) پر نشان لگائیں۔ کپڑے پر ڈرافٹ رکھتے ہوئے اس لائن (----) کو کئی (Selvedge) کے متوازی آنا چاہیے۔
- (v) تہہ کی لائن (Fold Line) واضح طور پر نظر آنی چاہیے۔ یہ لائن، سینٹر فرنٹ (Center Front) یا سینٹر بیک (Center Back) کے ساتھ نظر آتی ہے اور اس کو (+ +) سے ظاہر کرتے ہیں۔
- (vi) ڈرافٹ پر ڈارٹ یا پلیٹ (Dart or Pleat) واضح طور پر بنائیں۔

## 14.3 کپڑے کی کٹائی (Cutting)

کٹائی کرنے سے پہلے کپڑے کو کٹائی کے لیے تیار کرنا ضروری ہے۔ اس کے لیے مندرجہ ذیل اقدامات پر عمل کرنا ضروری ہے:

1- کپڑے کو سکینرنا اور استری کرنا: سوتی کپڑوں کو کٹائی سے پہلے سکینرنا ضروری ہے۔ اس کے لیے کپڑے کو پانی میں تین چار گھنٹے کے لیے بھگو دیں۔ پھر نیچوڑ کر سوکھنے کے لیے کسی ہموار جگہ پر پھیلا دیں اور مندار کپڑے کو استری کر لیں۔ ریشمی اور اونی کپڑوں کو سکینر نے کی ضرورت نہیں ہوتی۔

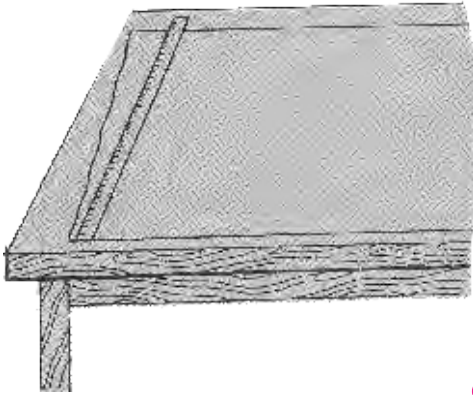


(کپڑے کی سیدھی طرف کی جانچ کرنا)

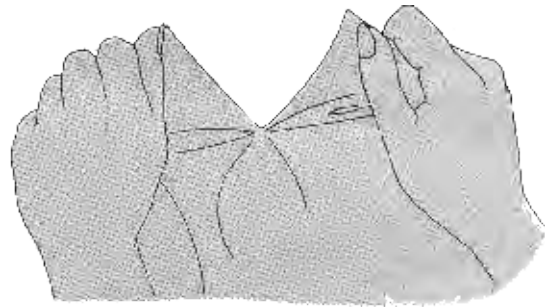
2- کپڑے کی سیدھی طرف کی جانچ کرنا: کپڑے کو کٹی (Selvedge) کی طرف سے دیکھیں۔ کیونکہ سیدھی طرف کئی ہموار اور شوخ رنگ میں ہوتی ہے۔

3- کپڑے کے سرے ملا کر سیدھا کرنا: سوتی کپڑے میں عموماً 'کان' ہوتی ہے۔ اس کے سرے درج ذیل طریقے سے سیدھے کر لیں:

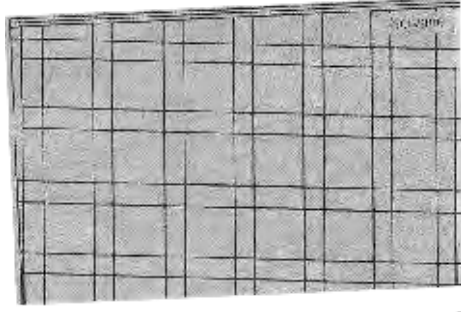
i- کپڑے کو ہموار سطح پر پھیلائیں۔ اگر سرے برابر نہ ہوں تو چوڑائی والے سرے پر قینچی سے کٹ لگا کر کپڑے کو پھاڑ لیں۔



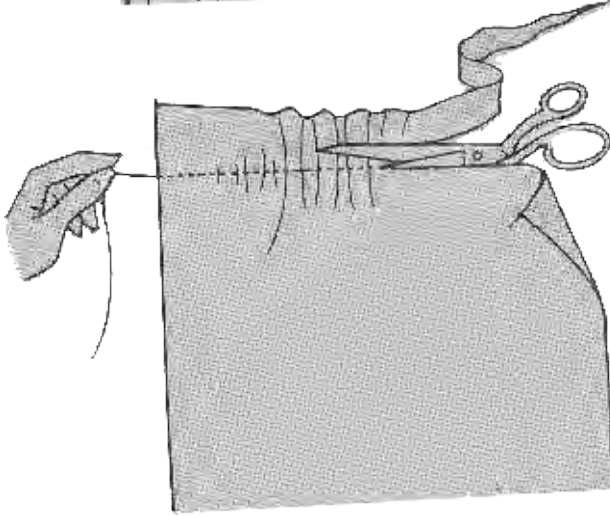
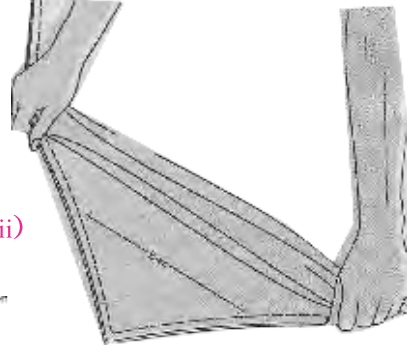
(i)



ii- کپڑے کو ہموار سطح پر پھیلائیں اور دیکھیں کہ کپڑے کو کس طرف سے کھینچنے کی ضرورت ہے۔ اس طرف کے سروں کو پکڑ کر کھینچیں۔ یہاں تک کہ سرے برابر ہو جائیں۔



(ii)

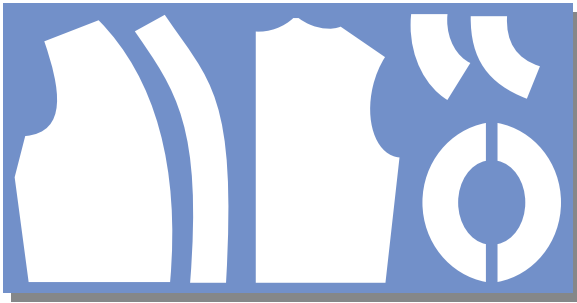


(iii) (کپڑے کے سرے ملا کر سیدھا کرنا)

-iii کم چوڑائی والے حصے پر ٹک لگا کر اس میں سے دھاگے کی تار اس طرح سے کھینچیں کہ کپڑے کی ساری چوڑائی سے تار نکل جائے اور خالی لائن پر قینچی سے کاٹ لیں۔

#### -4 ڈرافٹ کے ٹکڑوں کو کٹائی کے لیے درست طریقے سے کپڑے پر لگانا

#### (Laying the Draft Pieces Properly on Fabric for Cutting)



خاکے کے تمام ٹکڑوں کو اکٹھا کر لیں

(i) ڈرافٹ کے تمام ٹکڑوں کو اکٹھا رکھیں۔

(ii) ایک بڑے میز پر کپڑے کو استری کر کے بچھائیں۔

(iii) ڈرافٹ کے چھوٹے ٹکڑے مثلاً جیبیں (Pockets)، ترچھی پٹیاں (Bias) وغیرہ علیحدہ رکھ لیں۔

(iv) ڈرافٹ کو کٹائی کی لائن (Cutting Line) کے اوپر سے کاٹیں۔

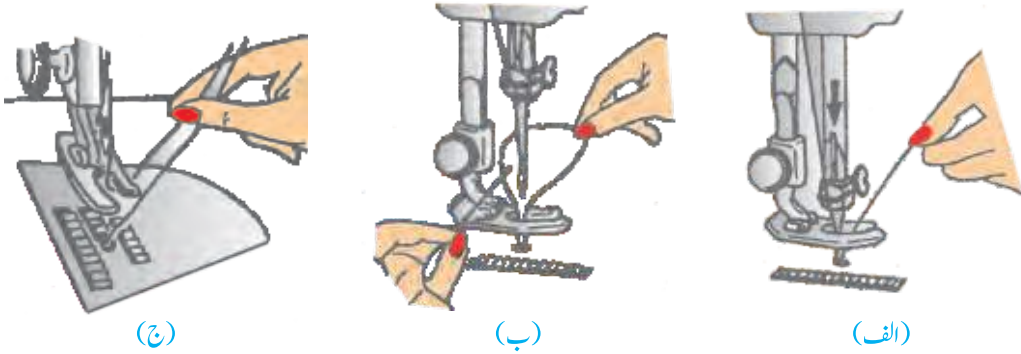
(v) ڈرافٹ کے اوپر واضح طور پر ہر حصے کی کٹائی کی تعداد ضرور لکھیں۔

- (vi) اگر ڈرافٹ کو بل پڑے ہوئے ہوں تو کاغذ کو ہلکی گرم استری کے ساتھ سیدھا کر لیں۔
- (vii) ڈرافٹ کی کل لمبائی کو کپڑے کے اوپر رکھ کر دیکھیں کہ برابر ہے یا نہیں۔
- (viii) کپڑے کے اوپر ڈرافٹ کو پین (Pins) کی مدد سے لگائیں۔
- (ix) کپڑے کی سیدھی طرف اندر کی طرف کر کے ڈرافٹ کو پین لگائیں۔
- (x) کاربن کاغذ (Carbon Paper) اور ٹریسنگ ویل (Tracing Wheel) کی مدد سے تمام سلوائی کی لائنیں اور ڈارٹ وغیرہ کپڑے پر ٹریس کر لیں۔ ٹریسنگ (Tracing) کپڑے کے دونوں طرف یعنی اوپر اور نیچے ہونی چاہیے۔
- (xii) ایک تیز قینچی کی مدد سے کٹائی کی لائن (Cutting Line) کے ساتھ ساتھ کاٹ لیں۔ کپڑا کاٹتے ہوئے سیدھی لائن کے ساتھ قینچی کے سٹروک (Stroke) بڑے اور گولائی والی لائنیں (Curved Line) کے ساتھ قینچی کے سٹروک (Stroke) چھوٹے رکھیں۔



## 14.4 سلوائی کرنا (Stitching)

- سلوائی میں مہارت حاصل کرنے کے لیے سلوائی کرنے کے اصولوں پر عمل کرنا ضروری ہے۔
- (i) سب سے پہلے نچلے دھاگے کو اوپر لے کر آئیں۔ اس کے لیے مشین کے سپیہ کو گھمائیں اور سوئی کو اونچا کر لیں۔ دباؤ کے پاؤں کو لیور سے اوپر کر لیں۔ اب سپیہ کو گھمائیں تاکہ سوئی اندر چلی جائے اور گھما کر سوئی کو باہر لائیں۔ اس طرح کرنے سے نیچے والا دھاگا بھی سوئی کے ساتھ باہر آ جائے گا۔ دونوں دھاگوں کو اکٹھا پکڑیں اور پیچھے کی طرف کر دیں۔ لیور کی مدد سے دباؤ کے پاؤں کو نیچے کر دیں۔



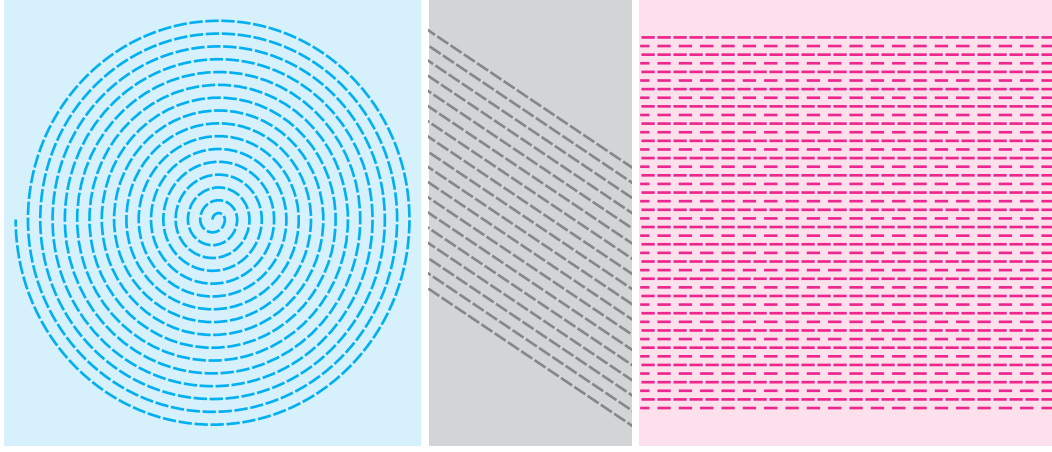
پھر کی کے دھاگے کو اوپر لانا

- (ii) سلائی کرتے ہوئے کپڑے کے زیادہ حصے کو دباؤ کے پاؤں کے بائیں طرف اور کپڑے کے چھوٹے حصے کو دائیں طرف رکھیں۔
- (iii) سلائی شروع کرتے ہوئے کپڑا تھوڑا بڑھا کر دباؤ کے پاؤں کے نیچے رکھیں۔ تاکہ پہلا ٹانکا کپڑے کے اوپر آئے کیونکہ اگر کپڑا کم ہوگا تو پہلا ٹانکا پھر کی کے اندر چلا جائے گا جس سے دھاگا پھنسنے کا اندیشہ ہوتا ہے۔
- (iv) دھاگا اٹھانے والے پرزے کو سب سے اوپر کی پوزیشن میں کریں اور پھر لیور کی مدد سے دباؤ کا پاؤں نیچے کریں۔ اب سلائی شروع کریں۔ (اگر دھاگا اٹھانے والا پرزہ اوپر نہیں ہوگا تو جونہی آپ سلائی شروع کریں گی دھاگا ٹوٹ سکتا ہے)۔
- (v) سلائی شروع کرنے سے پہلے دباؤ کا پاؤں نیچے کر لیں کیونکہ یہ کپڑے کا رابطہ دندانون سے جوڑتا ہے جو سلائی شروع ہوتے ہی کپڑے کو پیچھے دھکیلنا شروع کر دیتے ہیں۔
- (vi) جب سلائی کی ایک لائن ختم کریں تو سلائی کو پکا کرنے کے لیے مشین کو ایک دفعہ پیچھے اور پھر آگے کی طرف چلائیں۔
- (vii) دھاگا توڑنے سے پہلے کپڑے کو پیچھے کی طرف (اپنی مخالف سمت) کھینچیں۔ اس حالت میں دباؤ کا پاؤں نیچے ہونا چاہیے ورنہ دھاگا کھینچنے سے سوئی ٹیڑھی ہو سکتی ہے۔
- (viii) سلائی کے بعد تقریباً 5 س م دھاگا چھوڑیں تاکہ نئی سلائی شروع ہو سکے اور باقی ماندہ دھاگا چھوٹی قینچی سے کاٹ دیں۔

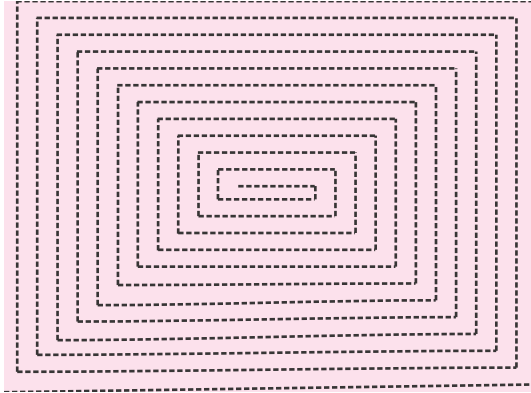
## 14.2.2 لباس کی سلائی میں مہارت حاصل کرنا (Competency in Stitching Garments)

- سلائی میں مہارت حاصل کرنے کے لئے ضروری ہے کہ اس کی بار بار مشق کی جائے۔ تاکہ سلائی میں صفائی آجائے۔ سلائی میں مہارت حاصل کرنے کے لیے مندرجہ ذیل آسان نکات ذہن نشین رکھنے ضروری ہیں۔
- 1- **مشین کو چلانا اور روکنا:** اگر آپ نے پہلے کبھی مشین استعمال نہیں کی تو بغیر دھاگے کے کاغذ پر سلائی کی مشق کریں۔ یہ مشق اس وقت تک جاری رکھیں جب تک آپ کو مشین پر مکمل کنٹرول حاصل نہ ہو جائے۔ یعنی جہاں آپ کو مشین روکنی ہو وہاں فوراً روکیں اور جب دوبارہ چلانی مقصود ہو وہاں فوراً چلائیں۔ کاغذ یا کپڑا رکھے بغیر خالی مشین چلانے سے دندانون کو نقصان پہنچ سکتا ہے۔
- 2- **منظم رفتار (Regulating Speed):** اگر آپ بجلی سے چلنے والی مشین استعمال کر رہے ہیں تو پہلے اُسے ہلکی رفتار سے چلا کر مشق کریں۔ اسی طرح ہاتھ سے چلنے والی مشین کو بھی پہلے ہلکی رفتار سے چلائیں۔
- 3- **سیدھی اور گولائی والی لائنیں (Straight and curved Lines):** کاغذ پر سیدھی اور گولائی والی لائنیں پنسل سے بنائیں اور پھر ان لائنوں پر سلائی کی مشق کریں۔ مشق کی رفتار ایسی رکھیں جس سے آپ با آسانی سلائی کر سکیں۔





مشین پر مہارت حاصل کرنا



#### 4- کونے موڑنا (Turning Corners):

کاغذ پر تصویر میں دیا گیا ڈیزائن بنائیں۔ اس ڈیزائن پر مشق کریں اس سے کونے موڑنے میں مہارت حاصل ہوگی اور ساتھ ساتھ دو سلائوں کے درمیان برابر فاصلہ رکھنے کی مہارت بھی حاصل ہوگی۔ بعد میں کپڑے کی دو تہوں پر نائے کو لمبا اور چھوٹا کر کے دہرائیں۔

### 14.4.2 مختلف قسم کے کپڑوں کے لیے موزوں سلائی/سیون کا استعمال

#### (Correct Use of Different Seams for Different Types of Fabrics)

یہ لباس کی سلائی میں بنیادی عنصر ہے جس کو کپڑے کے دو ٹکڑے جوڑنے کے لیے استعمال کیا جاتا ہے۔ لباس میں حسب منشا طرز و وضع انہی کی مدد سے حاصل ہوتی ہے۔ سلائی/سیون کا انتخاب کپڑے اور لباس کے استعمال کو مد نظر رکھ کر کیا جاتا ہے۔

سلائی/سیون کی پختگی (Seam Finishes): سیون کی پختگی سے مراد وہ سلائی ہے جو کپڑے کے کناروں کو صاف ستھرا اور پختہ کرنے کے لیے کی جاتی ہے۔ اس سے کپڑوں کے کناروں سے دھاگے بھی نہیں نکلتے اور سلائی میں پائیداری آ جاتی ہے۔

سلائی/سیون کی اقسام اور استعمال (Types and Use of Seams): لباس کی سلائی کے لیے عموماً چار قسم کی سلائی/سیون استعمال کی جاتی ہیں۔

- 1- سادہ سلائی/سیون (Plain Seam)
- 2- گم سلائی/سیون (French Seam)
- 3- چپٹی سلائی/سیون (Flat Fell Seam)
- 4- اوپر کی ہوئی سلائی/سیون (Lapped Seam)

**1- سادہ سلائی/سیون (Plain Seam):** یہ سب سے سادہ اور زیادہ استعمال ہونے والی سلائی/سیون ہے اور لباس کی سلائی میں اس کا استعمال سب سے زیادہ ہوتا ہے۔ اس سلائی/سیون کو بنت (Weaving) والے اور بنائی (Knitting) والے کپڑوں پر استعمال کیا جاسکتا ہے۔ یہ سیدھی اور گولائی والی دونوں قسم کی سلائیوں کے لیے استعمال ہوتی ہے۔

**2- گم سلائی/سیون (French Seam):** بنیادی طور پر دیکھا جائے تو گم سیون/سلائی کے اندر ایک اور سلائی/سیون ہے۔ یہ بہت مضبوط اور پائیدار ہوتی ہے اور صرف سیدھی سلائی کے لیے استعمال کی جاتی ہے۔ یہ باریک، ہلکے وزن کے اور نازک کپڑوں کے لیے بہترین رہتی ہے۔ گم سلائی/سیون ہاتھ سے اور مشین سے کی جاسکتی ہے۔

**3- چپٹی سیون (Flat Fell Seam):** یہ سیون خاص طور پر بنت (Weaving) سے تیار کیے گئے کپڑوں کے لیے استعمال ہوتی ہے اور صرف سیدھی سلائی میں استعمال ہو سکتی ہے۔ یہ سلائی/سیون کھیل کے کپڑوں، مردانہ اور بچوں کے کپڑوں، دونوں طرف سے استعمال ہونے والے کپڑوں (Reversible Clothes) اور بھاری کپڑوں میں استعمال ہوتی ہے اور مضبوط و پائیدار ہوتی ہے یہ عام طور پر مشین سے ہی کی جاسکتی ہے لیکن بھاری کپڑوں، گولائی والے اور پلیٹ والے حصوں پر مشکل سے ہوتی ہے۔

**4- اوپر کی ہوئی سلائی/سیون (Lapped Seam):** یہ سلائی/سیون چٹ والے، جھول دار اور پلیٹ والے حصوں کی سلائی کو بٹھانے کے لیے استعمال کی جاتی ہے۔ اس کے علاوہ زنانہ اور مردانہ کرتوں پر کی جاتی ہے۔ سیدھی طرف سے یہ دوہری سلائی والی سیون جیسی لگتی ہے۔ اس سلائی/سیون کو دو طریقوں سے بنایا جاسکتا ہے۔ پہلا طریقہ اُس وقت استعمال ہوتا ہے جب سیدھی سلائی کرنا ممکن نہ ہو۔ مثلاً V شکل کا نوکدار یوک۔ دوسرا طریقہ بہت موٹے کپڑوں کے لیے ہے۔ اس سے موٹے کپڑوں کی سلائی کا حجم کم کیا جاسکتا ہے۔ مثال کے طور پر جب کپڑے کی بہت سی تہوں (Interfacing) کو ملا کر سیا جاتا ہے تو سلائی/سیون میں کپڑے کی تہیں جمع ہو جاتی ہے۔ اس سیون کے استعمال سے اس مسئلے کو حل کیا جاسکتا ہے۔

## 14.5 تزئین و آرائش (Embellishment)

تزئین و آرائش سے مراد کسی لباس کو دوسری چیزوں کی مدد سے آراستہ کرنے سے ہے مثال کے طور پر ہم رنگ،

نمونے، سطحی کیفیت اور ڈیزائن کو کپڑوں پر کسی دوسری چیز مثلاً ربن، دھاگے، تلے، گوٹے، بٹن، موتی اور ستارے وغیرہ سے بنانا تاکہ وہ اپنی موجودہ حالت سے بہتر نظر آئیں۔ آج کل کے دور میں اس کا استعمال بہت زیادہ ہوتا ہے اور کپڑوں کی تزئین و آرائش نت نئے انداز سے کی جاتی ہے۔



کپڑوں کی تزئین و آرائش

## اہم نکات

- 1- سادہ لباس کی تیاری کے لیے مختلف اقدامات کے بارے میں جاننا ضروری ہے۔ مثلاً جسم کا ناپ لینا، ڈرافٹ بنانا، کپڑے کی کٹائی کرنا اور لباس کی سلائی کرنا وغیرہ۔
- 2- بہترین اور عمدہ لباس کی سلائی کا انحصار لباس کی فننگ پر ہوتا ہے اور اس کے لیے جسم کا صحیح ناپ لینا ضروری ہے۔
- 3- چونکہ اپنا ناپ خود نہیں لیا جاسکتا۔ اس لیے بہتر ہے کہ کوئی دوسرا آپ کا ناپ لے۔
- 4- ناپ دیتے ہوئے فننگ والا لباس پہننا چاہیے۔ کیونکہ ڈھیلا ڈھالا لباس صحیح ناپ پر اثر انداز ہوتا ہے۔
- 5- ناپ دیتے ہوئے جسم کو آرام دہ حالت میں رکھنا چاہیے اور تمام ناپ جسم کے دائیں حصے کے ہونے چاہئیں۔
- 5- ایک اچھی فننگ کا لباس تیار کرنے کے لیے ڈرافٹ بنانا ضروری ہے۔
- 6- ڈرافٹ سے مراد وہ کاغذی خاکہ یا پترن ہے جس کو ناپ کے مطابق بنایا جاتا ہے۔
- 7- ڈرافٹ بنانے کے لیے مختلف اصولوں کو مد نظر رکھنا ضروری ہے۔
- 8- کٹائی کرنے سے پہلے کپڑے کو کٹائی کے لیے تیار کرنا ضروری ہے۔ مثلاً کپڑے کو سیٹھنا، استری کرنا، کپڑے کی سیدھی طرف کی جانچ کرنا، کپڑے کے سرے ملا کر سیدھا کرنا، ڈرافٹ کے ٹکڑوں کو کپڑے پر درست طریقے سے لگانا اور کٹائی کرنا۔

- 9- ڈرافٹ کو ہمیشہ کٹائی کی لائن (Cutting line) کے اوپر سے کاٹیں۔
- 10- کپڑے کی سیدھی طرف اندر کر کے تہہ لگائیں اور ڈرافٹ کو کپڑے پر پن سے لگالیں۔
- 11- کپڑے کو کاٹتے ہوئے ہمیشہ بڑے اور تیز بلیڈ والی قینچی استعمال کریں۔
- 12- سلائی میں مہارت حاصل کرنے کے لیے مختلف اصولوں پر عمل کرنا ضروری ہے مثلاً مشین کو چلانا اور روکنا، منظم رفتار، سیدھی اور گولائی والی لائنوں کی سلائی اور کونے موڑنے کی مشق وغیرہ۔
- 13- کپڑے کے بڑے حصے کو سیتے ہوئے دباؤ کے پاؤں کے بائیں طرف رکھیں۔
- 14- سلائی کے بعد تقریباً 5 س م دھاگا فالتو چھوڑ دیں تاکہ نئی سلائی شروع ہو سکے۔
- 15- ڈرافٹ میں آسائش کا حق (Ease allowance) ضرور رکھیں۔
- 16- سلائی/سیون لباس کی سلائی میں بنیادی عنصر ہے اور اس کا انتخاب کپڑے اور لباس کے استعمال کو مد نظر رکھ کر کیا جاتا ہے۔
- 17- لباس کی سلائی کے لیے عموماً چار قسم کی سلائی/سیون استعمال کی جاتی ہیں۔ مثلاً سادہ سلائی/سیون، گم سلائی/سیون، چپٹی سلائی/سیون اور اوپر کی ہوئی سلائی/سیون۔
- 18- تزئین و آرائش سے مراد کسی لباس کو مختلف چیزوں کے استعمال سے آراستہ کرنے سے ہے مثلاً ربن، دھاگے، تلیے، گوٹے، بٹن، لیس، موتی، ستارے وغیرہ کے استعمال سے کپڑوں کی آرائش نئے نئے انداز اور طریقوں سے کرنا۔

## سوالات

1- ذیل میں دیے گئے بیانات میں ہر بیان کے نیچے چار ممکنہ جوابات دیے گئے ہیں۔ درست جواب کے گرد دائرہ لگائیں۔

(i) ناپ دیتے وقت کیسا لباس پہننا چاہیے؟

(ا) ڈھیلا ڈھالا (ب) پتلا (ج) فٹنگ والا (د) موٹا

(ii) بہترین اور عمدہ لباس کی سلائی کا انحصار کس پر ہوتا ہے؟

(ا) کٹائی پر (ب) سلائی پر (ج) فٹنگ پر (د) ناپ پر

(iii) کپڑے کو کٹائی کے لیے تیار کرنے کے کتنے اقدامات ہیں؟

(ا) ایک (ب) دو (ج) چار (د) چھ

(iv) کپڑا کاٹتے ہوئے قینچی سے کیسے سٹروک (Stroke) لگانے چاہئیں؟

(ا) چھوٹے چھوٹے (ب) درمیانے (ج) بڑے بڑے (د) ٹیڑھے

(v) سلائی کے بعد تقریباً کتنا دھاگا چھوڑنا چاہیے تاکہ نئی سلائی شروع ہو سکے؟

(ا) چار س م (ب) دو س م (ج) تین س م (د) پانچ س م

(vi) کون سی سلائی/سیون سیدھی اور گولائی والی سلائیوں کے لیے بہترین انتخاب ہے؟

(ا) گم سیون (ب) چپٹی سیون

(ج) سادہ سیون (د) اوپر کی ہوئی سیون

(vii) کھیل کے لباس کے لیے کون سی سلائی/سیون بہترین انتخاب ہے؟

(ا) سادہ سلائی/سیون (ب) گم سلائی/سیون

(ج) چپٹی سلائی/سیون (د) اوپر کی ہوئی سلائی/سیون

**-2 مختصر جوابات تحریر کریں۔**

(i) سلائی کے کوئی سے دو اصول تحریر کریں۔

(ii) لباس کی سلائی میں مہارت حاصل کرنے کے دو طریقے لکھیں۔

(iii) ڈرافٹ کے ٹکڑوں کو کپڑے پر لگانے کے دو نکات تحریر کریں۔

(iv) ڈرافٹ بنانے کے دو اصول لکھیں۔

(v) سادہ سیون کے بارے میں مختصراً تحریر کریں۔

(vi) چپٹی سیون کے بارے میں مختصراً تحریر کریں۔

**-3 تفصیلی جوابات لکھیں۔**

(i) جسم کا ناپ لینے کا طریقہ لکھیں۔

(ii) سلائی کے اصول تفصیل سے بیان کریں۔

(iii) سلائی/سیون کی مختلف اقسام کے بارے میں لکھیں۔

## عملی کام (Practical Work)

### (i) جسم کا ناپ لینا

اپنا ناپ خود نہیں لیا جاسکتا۔ بہتر ہے کہ کوئی دوسرا آپ کا ناپ لے۔ ساتھی طالبہ کی مدد سے دی گئی تصاویر کے مطابق اپنے جسم کا ناپ دیں اور اس کو نوٹ بک میں تحریر کر لیں۔



### 1- تیرے کا ناپ

یہ ناپ بائیں سے دائیں کندھے تک لیا جاتا ہے اس کے لیے فیتہ صحیح جگہ پر رکھنا ضروری ہے۔ تیرے کا ناپ لینے کے لیے فیتہ کو صحیح جگہ پر رکھنے کے لیے سامنے دی گئی تصویر کو غور سے دیکھیں۔



### 2- گڈی سے کمر تک کا ناپ

اس ناپ کے لیے فیتہ گردن کی پچھلی درمیانی ہڈی (جو چھوٹے پر محسوس ہوتی ہے) پر رکھیں اور لمبائی میں کمر تک لے جائیں اور ناپ لیں۔ فیتہ کی پوزیشن کے لیے سامنے دی گئی تصویر کو غور سے دیکھیں۔



### 3- چھاتی کا ناپ

یہ ناپ چھاتی کے اُبھرے ہوئے حصے سے لیں۔ فیتہ بہت زیادہ کھینچ کر یا زیادہ ڈھیلا نہ رکھیں بلکہ فیتے کے دونوں سروں کو فیتے کے اندر ہاتھ کی دو انگلیوں اور انگوٹھے سے اس طرح ملائیں کہ صحیح ناپ سامنے سے پڑھا جاسکے۔



#### 4- کمر کا ناپ

فیتے کو کمر کے گرد اس طرح لائیں کہ فیتہ خود بخود اصل کمر والے حصے میں آجائے۔ فیتے کے دونوں سروں کے اندر کی طرف اپنے ہاتھ کی دو انگلیاں رکھیں تاکہ ناپ تنگ نہ ہو۔



#### 5- کولہوں کا ناپ

یہ ناپ کمر سے تقریباً 20 سینٹی میٹر (8" نیچے لیا جاتا ہے۔ لیکن یہ ناپ ہر قد کے مطابق مختلف بھی ہو سکتا ہے۔ فیتے کو کولہوں کے اُبھار پر رکھ کر درمیان میں دو انگلیاں رکھ کر دونوں سرے ملائیں اور ناپ لیں۔



#### 6- قمیص کی لمبائی

قمیص کی لمبائی فیشن کے مطابق بدلتی رہتی ہے۔ لیکن لمبائی جو بھی ہو اس کے لیے فیتے کو اوپر کندھے کے پاس (سامنے دی گئی تصویر کے مطابق) رکھ کر جتنی لمبائی رکھنی ہو اس کے مطابق ناپ لیں۔ اس ناپ میں غور کریں کہ ذرا سا درمیان (کمر کے پاس سے) سے پکڑا ہوا ہے۔ سیدھا رکھنے سے قمیص کی لمبائی صحیح نہیں رہتی۔



## 7- آستین کا ناپ

آستین کے ناپ میں آستین کی لمبائی اور چوڑائی لی جاتی ہے۔ لمبائی کے لیے دی گئی تصویر کے مطابق فیتہ رکھیں۔ بازو کو ذرا خم میں رکھیں اور کوکلائی تک لے جا کر ناپ لیں۔ اگر آستین تین چوتھائی یا آدھی بنانی ہو تو اس صورت میں بازو سیدھا ہی رکھیں۔ اگر آستین پوری بنانی ہو تو آستین کی آگے سے چوڑائی کلائی کے ناپ کے مطابق رکھی جائے گی۔ لیکن اگر آستین تین چوتھائی یا آدھی بنانی ہو تو بازو کے اس حصے پر فیتہ رکھ کر ناپ لیں۔

درج ذیل میں جسمانی ناپ کا چارٹ دیا گیا ہے۔ اس کے مطابق اپنا ذاتی ناپ لے کر چارٹ میں تحریر کریں۔

## جسمانی ناپ کا چارٹ

ذاتی ناپ	ناپ لینے کا طریقہ	جسم کا حصہ	نمبر شمار
	چھاتی کے ابھار سے ناپ لیں۔	چھاتی (Bust)	1-
	کمر کے قدرتی خم سے ناپ لیں۔	کمر (Waist)	2-
	کولہے کے سب سے چوڑے اور اُبھرے ہوئے حصے کا ناپ لیں	کولہے (Hips)	3-
	کندھے کی ہڈی گردن تک ماپیں۔	کندھا (Shoulder)	4-
	اپنے سر کو آگے کی طرف جھکائیں۔ اور گردن کے پیچھے کی طرف اُبھری ہوئی ہڈی کو ہاتھ سے محسوس کریں۔ فیتے کا ایک سرا اُس ہڈی پر رکھ کر کمر تک کا ناپ لیں۔	گدی سے کمر تک (Nape to Waist)	5-
	کندھے کے درمیان سے اور چھاتی کے ابھار سے نیچے قمیص کی ترپائی تک کا ناپ لیں۔	قمیص کی لمبائی (Length of the shirt)	6-
	یہ ناپ سائیز سے لیں۔	کمر سے کولہوں تک کا فاصلہ	7-



	بازو کے جوڑے آستین کی لمبائی تک ناپ لیں۔	آستین کی لمبائی (Lenght of the sleeve)	-8
	کلائی کی گولائی کا ناپ لیں۔	کلائی (Wrist)	-9
	کندھے سے کہنی تک کا ناپ لیں	کہنی کی لمبائی (Elbow length)	-10

(ii) اپنے ناپ کے مطابق قمیص کا ڈرافٹ بنائیں اور اس کی کٹائی و سلوائی کریں۔

(i) قمیص کا ڈرافٹ بنانے کے لیے ذاتی پیمائش کا حساب:

ذیل میں دیے گئے چارٹ کے مطابق اپنی پیمائش کا حساب کتاب کریں۔

نمبر شمار	جسم کا ناپ	ڈرافٹ بنانے کے لیے پیمائش کا حساب کتاب
-1	کندھا = 36 س م چھاتی = 81 س م	1/2 کندھا 1/4 چھاتی + 2.5 س م آسائش کا حق (Ease Allowance) 23 س م = 2.5 + 81/4
-2	کمر = 66 س م	1/4 کمر + 2.5 سم (پلیٹ/ڈارٹ) 19 س م = 2.5 + 66/4
-3	کولہے = 92 س م	1/4 کولہے + آسائش کا حق (Ease Allowance) 25.5 سم = 2.5 + 92/4
-4	گدی سے کمر تک = 35 س م	35 س م + 2.5 سم (صرف قمیص کے اگلے حصے میں جمع کریں)
-5	قمیص کی لمبائی = 103 س م	5 + 103 س م (ترپائی کے لیے)
-6	آستین کی لمبائی = 50 س م	50 سم + 5 س م (ترپائی کے لیے)
-7	کلائی = 16 س م	16 س م
-8	کمر سے کولہے تک = 22.5 س م	22.5 س م

## (ب) قیص کا ڈرافٹ تیار کرنا

### قیص کا اگلا حصہ

$$-1 \text{ AH}_1 = \text{قیص کی کل لمبائی}$$

$$-2 \text{ AC} = 1/2 \text{ کندھا}$$

$$-3 \text{ CC}_1 = 1/4 \text{ چھاتی} - 1.3 \text{ س م}$$

$$-4 \text{ A} = \text{A}_2 = 1/2 \text{ گلے کی چوڑائی}$$

$$-5 \text{ A} = \text{A}_3 = \text{گلے کی گہرائی}$$

$$-6 \text{ A}_2 \text{ سے } \text{A}_3 \text{ کو گولائی میں ملائیں۔ اس سے گلے کی گولائی بنے گی۔}$$

$$-7 \text{ C} \text{ سے } \text{C}_2 \text{ پر نیچے کی طرف } 2.5 \text{ س م پر نشان لگائیں اور } \text{A}_2 \text{ کو } \text{C}_2 \text{ سے ترچھا ملائیں۔ یہ کندھے کی لائن بنے گی۔}$$

$$-8 \text{ C}_1 = \text{C}_3 \text{ کا درمیانی نقطہ } \text{C}_2 \text{ اور } \text{C}_4 \text{ سے } 1.3 \text{ س م پر ہے۔}$$

$$-9 \text{ AB} = \text{CC}_1 = \text{C}_2 \text{ کو } \text{C}_4 \text{ سے اور } \text{C}_4 \text{ کو } \text{L} \text{ سے گولائی سے ملائیں۔}$$

$$-10 \text{ BL} = 1/4 \text{ چھاتی کا ناپ} + 2.5 \text{ س م گنجائش کا حق}$$

$$-11 \text{ AW} = \text{گدی سے کمر تک کا ناپ} + 2.5 \text{ س م (سائیڈ ڈارٹ کے لیے)}$$

$$-12 \text{ WL}_1 = 1/4 \text{ کمر کا ناپ} + 2.5 \text{ س م (ڈارٹ کے لیے)}$$

$$-13 \text{ WH}_1 = \text{کمر سے کولہے تک کا ناپ}$$

$$-14 \text{ HL}_2 = 1/4 \text{ کولہے کا ناپ} + 2.5 \text{ س م گنجائش کا حق}$$

$$-15 \text{ L} \text{ کو } \text{L}_1, \text{L}_2 \text{ اور } \text{L}_3 \text{ سے ملا کر قیص کی اطراف مکمل کر لیں۔}$$

16- پہلو کا ڈرافٹ بنانے کے لیے: L سے نیچے 10 س م پر نشان M لگائیں اور 2.5 س م چوڑا اور 10 س م لمبا ڈرافٹ بنائیں۔

17- کمر کا ڈرافٹ بنانے کے لیے: W سے 9 س م  $\text{WL}_1$  پر لائیں نشان K لگائیں۔  $\text{WL}_1$  پر اس نشان K سے عمودی لائن بنائیں جو  $\text{WL}_1$  سے 12 س م اوپر اور 13 س م نیچے ہو۔ درمیانی نشان K کے دونوں اطراف پر ڈرافٹ کی چوڑائی کے لیے 1.3 س م، 1.3 س م پر نشان لگائیں اور ان کو آپس میں ملا دیں۔

### قیص کا پچھلا حصہ

قیص کے پچھلے حصے کا ڈرافٹ بھی اگلے حصے جیسا ہوتا ہے ماسوائے مندرجہ ذیل تبدیلیوں کے۔

$$-1 \text{ AA}_3 = 5 \text{ س م (کیونکہ قیص کا پچھلا گلا چھوٹا ہوتا ہے۔)}$$

$$-2 \text{ C}_4 = 0.5 \text{ س م } \text{C}_3 \text{ سے } \text{C}_1 \text{ کو گولائی گزارتے ہوئے میں } \text{L} \text{ سے ملا دیں۔}$$

$$-3 \text{ BL} = \text{چھاتی} + 1.3 \text{ س م (پچھلے حصے میں آسائش کا حق (Ease allowance) کم ہوتا ہے۔)}$$

$$-4 \text{ AW} = \text{گدی سے کمر تک کا اصل ناپ}$$

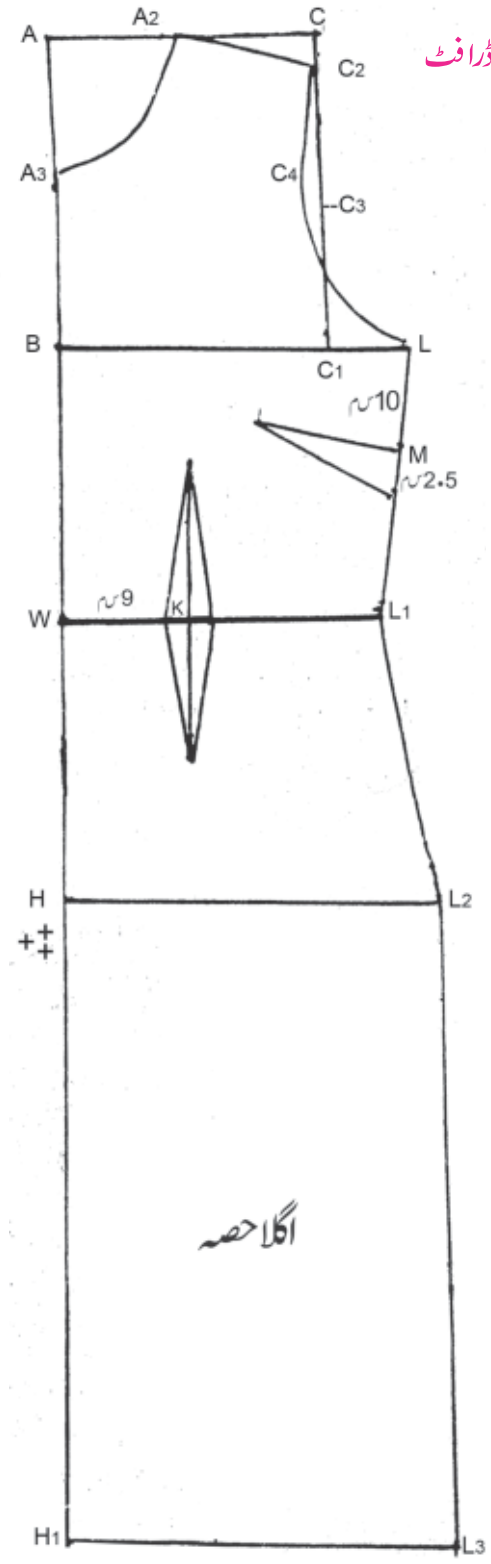
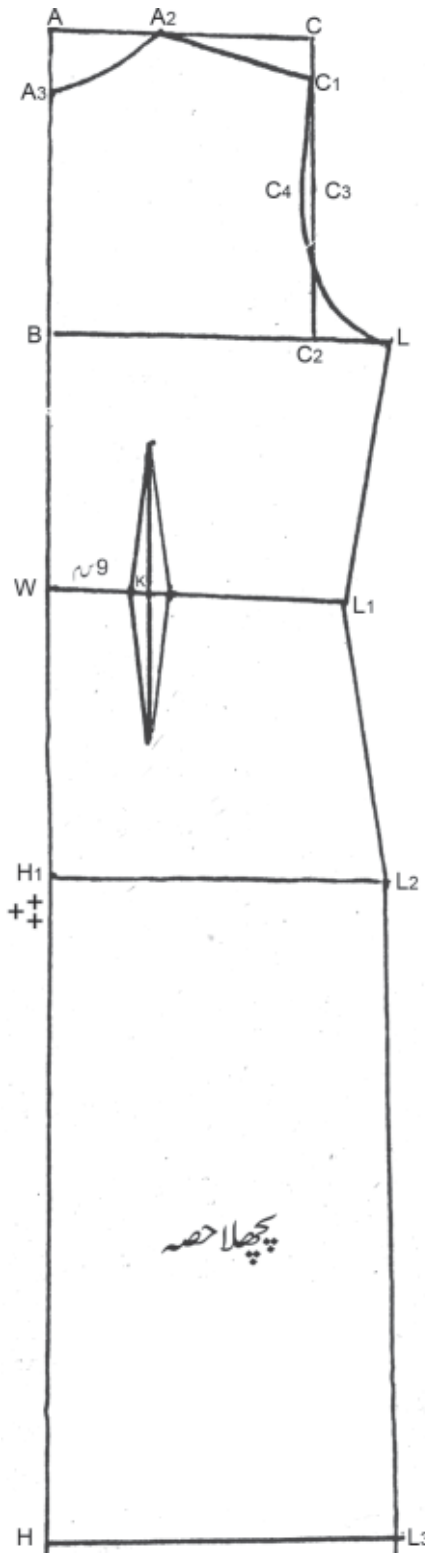
### سلانی کا حق

1- گلے کے گرد، کندھے پر اور مونڈھے (Arm hole) کے گرد 1 س م

2- اطراف کی سلانی کے لیے 2.5 س م

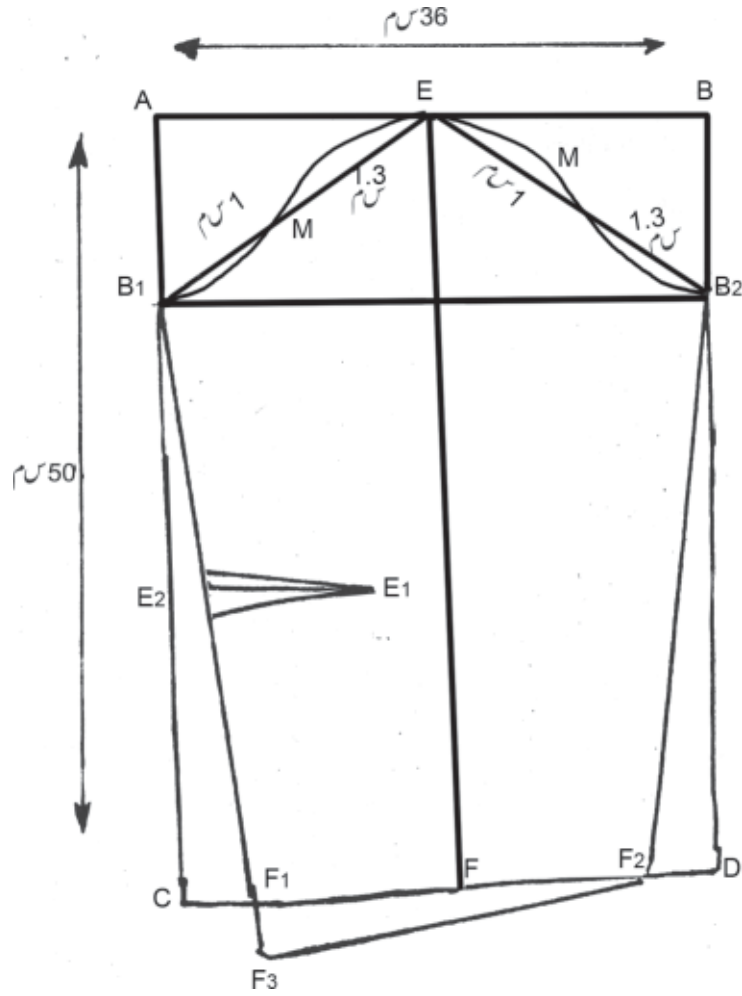
3- تریپائی کے لیے 5 س م

تمیں کا ڈرافٹ



## آستین کا ڈرافٹ

- 1 آستین کی کل لمبائی = AC
- 2 آستین کی چوڑائی (جو کہ کندھے کی چوڑائی کے برابر رکھی جائے گی) = AB
- 3 ABCD کو آپس میں ملا کر ایک مستطیل بنالیں۔
- 4 AB سے 10 سم نیچے  $B_1$   $B_2$  لائن لگائیں۔
- 5 EF لمبائی کے رخ مستطیل کو دو برابر حصوں میں تقسیم کر لیں۔
- 6 E کو  $B_1$  اور  $B_2$  سے ترچھا ملا دیں۔
- 7  $EB_1$  اور  $EB_2$  کو دو حصوں میں تقسیم کریں اور نشان M لگائیں۔



- 8- نقطہ E سے ایک لائن شروع کریں جو ہلکی گولائی میں لائن کے اوپر سے 1.3 سم اور درمیان کے نقطے M میں سے 1 س م نیچے سے ہوتی ہوئی B<sub>1</sub> پر ختم ہو جائے۔ یہ آستین کے پچھلے حصے کی گولائی ہے۔
- 9- نقطہ E سے ایک لائن شروع کریں جو ہلکی گولائی میں لائن سے 1 س م اوپر اور درمیان کے نقطے M سے گزر کر 1.3 س م نیچے کی طرف سے ہوتی ہوئی B<sub>2</sub> پر ختم ہو جائے۔ یہ آستین کے اگلے حصے کی گولائی ہے۔
- 10- CD لائن پر 1/2 کلائی کا ناپ نقطہ F کے دونوں طرف لیں اور نقطہ F<sub>1</sub> اور F<sub>2</sub> لگا لیں۔
- 11- B<sub>1</sub> کو F<sub>1</sub> سے اور B<sub>2</sub> کو F<sub>2</sub> سے ملا لیں۔
- 12- EF لائن پر کہنی (Elbow) کی لمبائی پر E<sub>1</sub> نشان لگائیں (کہنی کی لمبائی کندھے کے اوپر سے کہنی تک ہوتی ہے)۔
- 13- AC لائن پر کہنی کی لمبائی ناپیں اور E<sub>2</sub> نشان لگائیں۔ E<sub>1</sub> اور E<sub>2</sub> کو ملا لیں اور 1.3 س م، 1.3 س م چوڑائی کا ڈراٹ بنا لیں۔
- 14- F<sub>1</sub> سے 2.5 سم نیچے F<sub>3</sub> نشان لگائیں۔ F<sub>2</sub> کو F<sub>3</sub> سے ملا لیں۔
- 15- سلائی کا حق (Seam Allowance) اطراف میں 1 س م، آستین کے گولائی والے حصے کے لیے 2.5 س م اور تریپائی کے لیے 4 س م رکھ کر نشان لگائیں۔

## قمیص کی کٹائی اور سلائی

- 1- کپڑے کو پانی میں بھگو کر سکیئر (Shrink) لیں اور استری کر لیں۔
- 2- استری شدہ کپڑے کو میز پر سیدھا بچھائیں اور ڈرافٹ کی چوڑائی کے مطابق کپڑے کو تہہ لگائیں۔
- 3- ڈرافٹ کو کپڑے پر تہہ کا خیال رکھتے ہوئے پنوں (Pins) کی مدد سے لگائیں اور سلائی کی لائنیں کپڑے پر ٹریس کر لیں۔
- 4- ڈرافٹ کی لائنوں کا خیال رکھتے ہوئے کپڑے کی کٹائی کریں۔ پن نکال لیں اور ڈرافٹ علیحدہ کر لیں۔
- 5- گلے اور بازو کی گولائی (Armhole) پر کچاٹا نکا (Stay stitch) کر لیں۔ ڈرافٹ سی لیں اور اگلے اور پچھلے کندھے آپس میں جوڑ کر سی لیں۔
- 6- سلائی/سیون (Seams) کو کھول کر استری (Press) کر لیں۔
- 7- گلابانے کے لیے (Facing) کاٹ لیں اور گلے کے ساتھ رکھ کر سلائی کر لیں۔ پھر موڑ کر کچاٹا نکا کر کے تریپائی کر لیں۔
- 8- اگلے اور پچھلے حصے کی اطراف (Sides) سی لیں اور چاک (Slits) کے لیے جگہ چھوڑ دیں۔
- 9- آستین کی اطراف کی سلائی کر لیں۔ آستین جوڑنے کے لیے آستین کی اگلی طرف کو قمیص کی اگلی طرف اور پچھلی طرف کو قمیص کے پچھلے حصے کے ساتھ رکھ کر سلائی کریں۔
- 10- سب سے پہلے قمیص کے نچلے حصے کی تریپائی کریں اور پھر قمیص کے چاک (Slits) کی تریپائی کریں۔

### (iii) دیے گئے ناپ کے مطابق شلوار کا ڈرافٹ بنائیں اور اس کی کٹائی و سلائی کریں

سادہ شلوار بنانے کے لیے دو پانچے اور چار گنڈے کاٹے جاتے ہیں لیکن ڈرافٹ صرف ایک پانچے اور دو گنڈوں کا بنتا ہے۔ جبکہ کپڑے پر کٹائی کرتے ہوئے دوہری تیر رکھنے سے دو پانچے اور چار گنڈے بنتے ہیں۔

### ڈرافٹ کے لیے پیمائش کا حساب

$$\begin{aligned} \text{شلوار کی لمبائی} + 5 \text{ س م نیفہ کے لیے} &= \text{پانچے کی لمبائی} \\ \frac{1}{3} \text{ شلوار کی لمبائی} + 5 \text{ س م} &= \text{پانچے کی چوڑائی} \\ \text{پانچے کی لمبائی} + \text{آسن} + 5 \text{ س م} &= \text{گنڈے کی لمبائی} \\ \frac{1}{2} \text{ شلوار کی لمبائی} - 5 \text{ س م} &= \text{گنڈے کی چوڑائی} \\ \text{کمر سے بیٹھنے والے حصے (Seat level) تک} &= \text{آسن کی لمبائی} \\ \text{نوٹ: } 1 \text{ س م سلائی کا حق تمام سلائیوں میں جمع کر لیں۔} \\ \text{درج ذیل طریقے سے سادہ شلوار کے لیے ذاتی پیمائش کا چارٹ بنالیں۔} \end{aligned}$$

	شلوار کی لمبائی پانچے کی لمبائی پانچے کی چوڑائی گنڈے کی لمبائی
	گنڈے کی چوڑائی آسن کی لمبائی

### سادہ شلوار کا ڈرافٹ تیار کرنا (Drafting of Plain Shalwar)

#### گنڈے (Kundas)

$$\begin{aligned} \text{گنڈے کی چوڑائی} &= EF \\ \text{گنڈے کی لمبائی} + 5 \text{ س م، گنڈے کے نچلے حصے کی} \\ &\text{چوڑائی + میانی} \end{aligned}$$

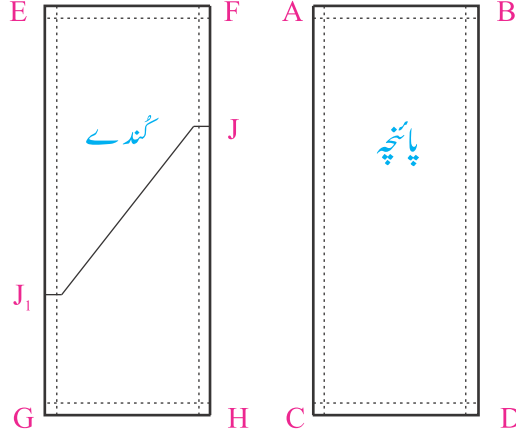
#### پانچے (Paincha)

$$\begin{aligned} \text{پانچے کی چوڑائی} &= AB \\ \text{پانچے کی لمبائی} + \text{نیفہ} &= AC \end{aligned}$$

## آسن (Crotch)

$$\text{آسن} + \text{GJ} = \text{FJ}$$

J کو J<sub>1</sub> سے ترچھا ملائیں۔ (2 کُنڈوں کے لیے)



## شلوار کی سلوائی

- 1 شلوار کی سلوائی کے لیے کُنڈے کی لمبائی کو پانچے کی لمبائی کے ساتھ ملا کر سلوائی کر لیں۔
- 2 دونوں کُنڈوں کے آسن آپس میں ملا کر سلوائی کر لیں اور نیفہ موڑ لیں۔
- 3 پانچے بنائیں اور شلوار کے اطراف کی سلوائی کر لیں۔

## (iv) شیرخوار بچے کے لباس کا بنیادی ڈرافٹ بنائیں

### ضروری ناپ:

- 1 چھاتی (Chest)
- 2 اکراس بیک (Across Back)
- 3 گدی سے کمر تک کی لمبائی (Centreback Length)
- 4 لمبائی (Length)

## شیرخوار بچے کے فرائم کا معیاری (Standard) ناپ

- 1 چھاتی = 42 سم
- 2 اکراس بیک = 22 (Across Back) سم
- 3 گدی سے کمر تک کی لمبائی = 21 سم
- 4 لمبائی = 38 سم





### پچھلا حصہ:

- 1- نقطہ C سے 2 س م نیچے اور 4 س م بائیں طرف نقطہ N اور N<sub>1</sub> لگائیں۔ N کو N<sub>1</sub> سے پچھلے حصے کے گلے کی گولائی کے لیے ملائیں۔
- 2- N<sub>1</sub> سے 6.5 س م AC لائن پر نقطہ S لیں۔ S کو نیچے کی طرف بڑھائیں اور E<sub>1</sub> لائن پر نقطہ S<sub>1</sub> لیں۔
- 3- S سے 2 س م نیچے نقطہ S<sub>2</sub> لیں۔ N<sub>1</sub> کو S<sub>2</sub> سے کندھے کی لائن کے لیے ترچھا ملائیں۔
- 4- S<sub>2</sub> کو O<sub>2</sub> سے پچھلے حصے کے بازو کی گولائی کے لیے ملائیں۔

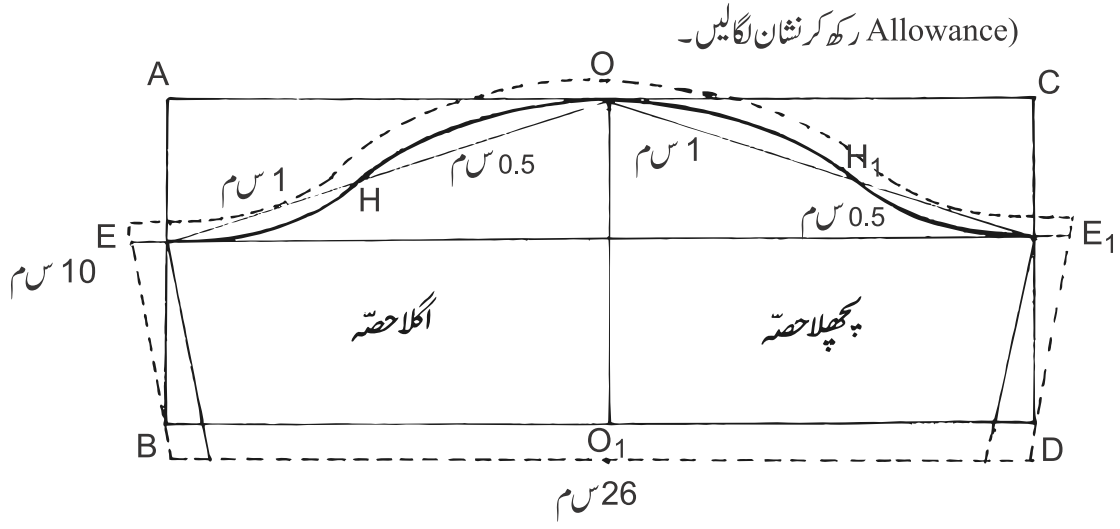
### آستین

#### ضروری ناپ

$$\text{آستین کی چوڑائی} = 26 \text{ س م} \quad \text{آستین کی لمبائی} = 10 \text{ س م}$$

### طریقہ:

- 1- آستین کی لمبائی کے لیے ایک لائن AB 10 س م پر لیں۔
- 2- آستین کی چوڑائی کے لیے A سے 26 س م پر نقطہ C لگائیں۔
- 3- BD=AC, CD=AB
- 4- A سے C کے نیچے کی طرف 4 س م پر نقطہ E اور E<sub>1</sub> لگائیں۔ E کو E<sub>1</sub> سے سیدھا ملائیں۔
- 5- A, C اور B, D لائنوں کو دو برابر حصوں میں تقسیم کر کے نقطہ O اور O<sub>1</sub> لگائیں اور انہیں سیدھی لائن میں ملا لیں۔
- 6- E کو O سے اور O اور E<sub>1</sub> سے ملا لیں۔
- 7- ڈرافٹ پر اگلے اور پچھلے حصے کی نشاندہی کر لیں۔
- 8- O, E<sub>1</sub> اور E, O کو برابر تقسیم کر کے نقطہ H اور H<sub>1</sub> لگائیں۔
- 9- اگلے حصے کے لیے E اور H کے درمیان سے 1 س م نیچے ناپ لیں۔
- 10- H اور O کے درمیان سے 0.5 س م اوپر کی طرف ناپ لیں۔
- 11- E<sub>1</sub> اور H<sub>1</sub> کے درمیان سے 0.5 س م پر نشان لگائیں۔
- 12- H<sub>1</sub> اور O کے درمیان سے (آستین کے پچھلے حصے کے لیے) 1 س م اوپر ناپ کر نشان لگائیں۔
- 13- E کو H سے، H کو O سے، O کو H<sub>1</sub> سے اور H<sub>1</sub> کو E<sub>1</sub> سے گولائی میں ملا لیں۔
- 14- گولائی والے حصوں کے گرد 1.2 س م، آستین کی اطراف پر 2 س م اور تڑپائی کے لیے 2 س م سلوائی کا حق (Seam)



آستین کا بنیادی ڈرافٹ

(v) بنیادی ڈرافٹ کی مدد سے مختلف ڈیزائن کے فرائک کے ڈرافٹ بنائیں اور ان کی کٹائی و سلائی کریں۔

(i) ڈیزائن نمبر 1



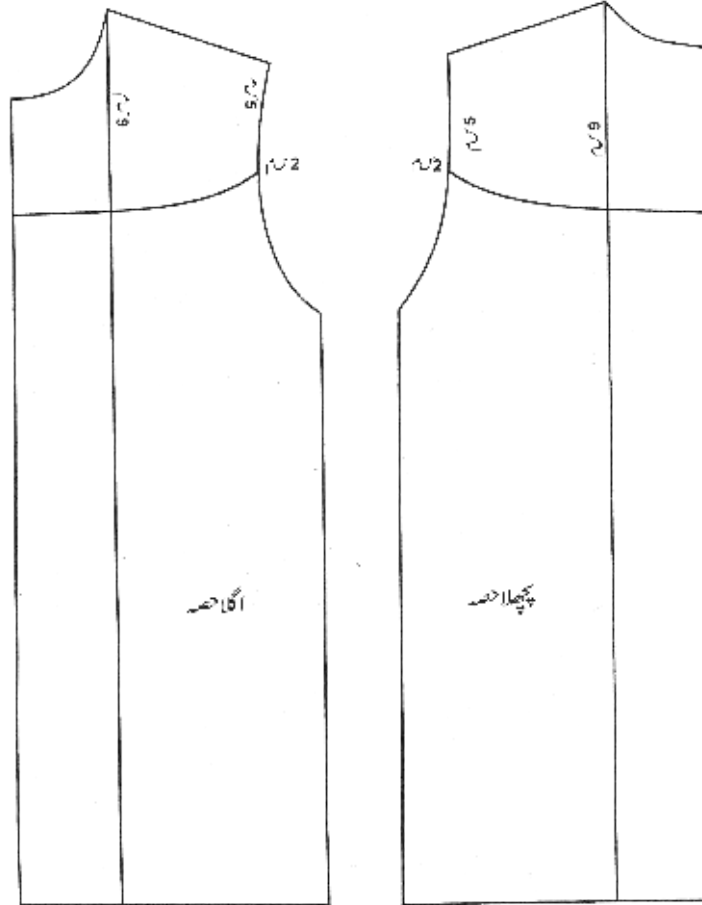
1- O اور O<sub>1</sub> لائن کو درمیان میں سے کاٹ کر اگلا اور پچھلا حصہ علیحدہ کر لیں۔

2- نشان لگی لائنوں کے اوپر سے ڈرافٹ کو کاٹ لیں۔

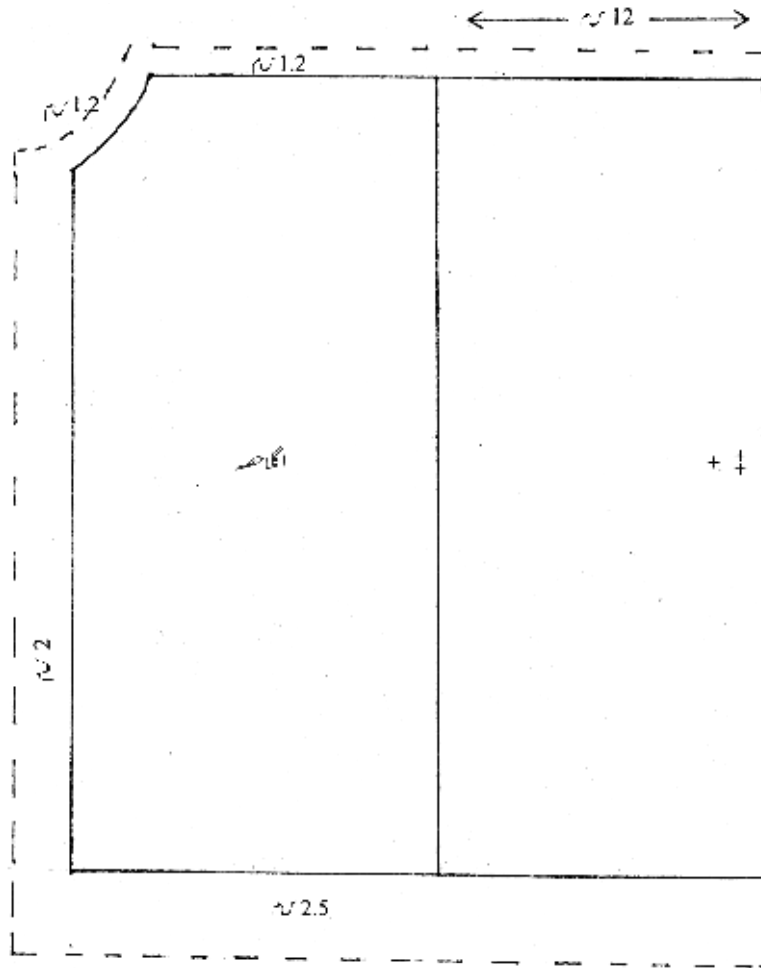
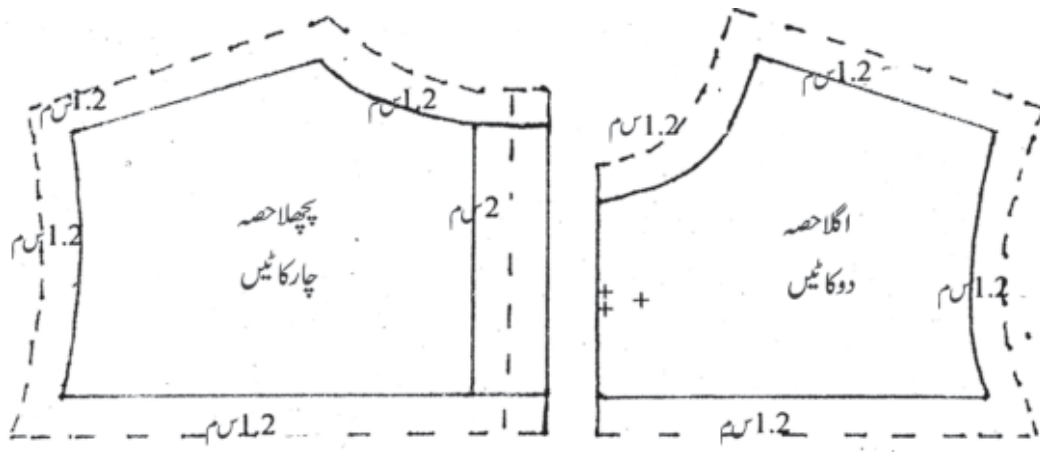
3- ایک علیحدہ خاکے کاغذ پر بنیادی ڈرافٹ کی لائنوں کو ٹریس کر لیں۔

4- بنیادی ڈرافٹ کے اگلے حصے میں N<sub>1</sub> سے نیچے 38 سم کی لائن لگائیں N<sub>1</sub>, N<sub>2</sub> فرائک کی کل لمبائی ہے۔

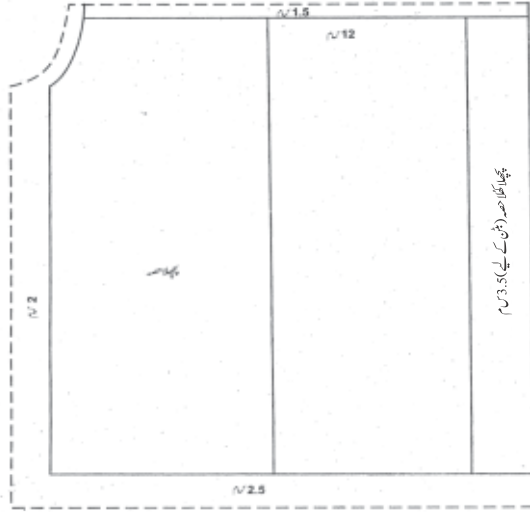
- 5 E اور O<sub>1</sub> کے متوازی لائن N<sub>2</sub> لگائیں۔
- 6 S<sub>2</sub> سے 7 س م نیچے نشان S<sub>3</sub> لگائیں۔
- 7 N<sub>1</sub> سے 9 س م نیچے نشان N<sub>3</sub> لگائیں۔
- 8 S<sub>3</sub> کو N<sub>3</sub> سے سیدھی لائن میں ملائیں۔ اس سے یوک (Yoke) کی شکل (Shape) بنے گی۔
- 9 اس لائن سے ڈرافٹ کو دو حصوں میں کاٹ لیں۔ اوپر والا حصہ یوک اور نیچے والا حصہ سکرٹ (Skirt) کہلاتا ہے۔
- 10 یوک میں سلائی کا حق 1.2 س م اور پچھلے بٹن کی پٹی کے لیے 2 س م رکھیں۔
- 11 ایک علیحدہ خاکی کاغذ پر سکرٹ کا ڈرافٹ ٹریس کر لیں۔ اس میں چنٹ (Gathers) کے لیے 12 س م رکھیں۔
- 12 سلائی کا حق اوپر کے حصے میں 1.2 س م، اطراف کی سلائی کے لیے 2 س م اور تریائی کے لیے 2 س م رکھیں۔
- 13 پچھلا حصہ بھی اگلے حصے جیسا ہی بنے گا ماسوائے بٹن کی پٹی کے۔ پچھلے حصے میں 3.5 سم بٹن کی پٹی کے لیے رکھیں۔



فراک کا ڈرافٹ (ڈیزائن نمبر 1)



فراک کا ڈرافٹ (ڈیزائن نمبر 1)



فراک کا ڈرافٹ (ڈیزائن نمبر 1)

## فراک کی کٹائی و سلائی

- 1- کپڑے کو پانی میں بھگو کر سکیڑ (Shrink) لیں اور سوکھنے پر استری کر لیں۔
- 2- یوک کے اگلے اور پچھلے حصے کے لیے چوڑائی کے رخ کپڑے کو دو دفعہ تہہ لگائیں۔
- 3- یوک کے اگلے حصے کے ڈرافٹ کو کپڑے پر پن (Pin) کر لیں۔ سلائی کی لائن کے ساتھ ساتھ کپڑا کاٹ لیں اور سلائی کے حق کو کپڑے پر ٹریس کر لیں۔ (کپڑے کی دوہری تہہ کی وجہ سے اگلے یوک کے دو حصے کٹیں گے)۔
- 4- یوک کے پچھلے حصے کے لیے بھی یہی طریقہ کار دہرائیں اور پچھلے حصے میں بٹن کی پٹی بنانے کے لیے ڈرافٹ کے مطابق کپڑا کاٹ لیں۔ (پچھلے یوک کے چار حصے کٹیں گے)۔
- 5- پچھلے اور اگلے سکرٹ کے لیے، کپڑے کو ڈرافٹ کی چوڑائی کے مطابق چوڑائی کے رخ تہہ لگائیں اور کپڑے پر کٹائی کی لائن لگا کر کٹائی کر لیں۔
- 6- ڈرافٹ کے مطابق سلائی کی لائن ٹریس کر لیں۔ اگلی سکرٹ کا ایک حصہ اور پچھلی سکرٹ کے دو حصے کٹیں گے۔

## سلائی کا طریقہ:

### یوک (Yoke)

- 1- گولائی والی لائنوں پر کچا ٹانگا کر لیں۔
- 2- یوک کے دو سیٹ تیار کر لیں۔ ایک اگلا سیٹ اور دو پچھلے سیٹ۔
- 3- دونوں سیٹ کے کندھوں کی علیحدہ علیحدہ سلائی کر لیں۔ اب دونوں کو اس طرح اوپر نیچے رکھیں کہ دونوں کی سیدھی طرف اندر اور اٹلی طرف باہر ہو۔

- 4- پچھلے حصے کے آخر سے سلائی شروع کریں اور گلے (Neckline) سے ہوتے ہوئے کھلے حصے کے دوسرے اختتامی سرے تک سلائی کریں۔ کندھے کی سلائی کو کھول کر استری کر لیں۔
- 5- گلے کی گولائی کے اندر کی سلائی پر کیڑے کو تھوڑے تھوڑے فاصلے پر کٹ (Clip) لگائیں تاکہ موڑنے میں آسانی ہو۔
- 6- یوک کو سیدھا کر کے استری کر لیں۔

## سکرٹ (Skirt)

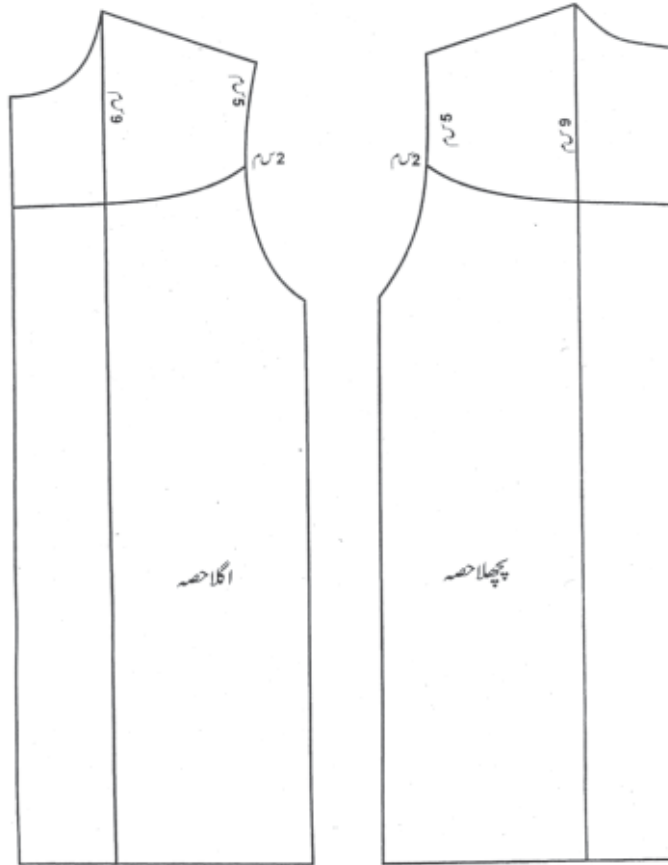
- 7- سکرٹ کے پچھلے حصے کی تریپائی کر لیں۔
- 8- مشین کا ٹانگا لمبا کر لیں اور سکرٹ کے بالائی حصے پر تین متوازی سلائیاں لگائیں۔ (دھاگے کھینچ کر چنٹ بنائیں)۔
- 9- سکرٹ کو یوک کے اگلے اور پچھلے حصے کے ساتھ رکھ کر سلائی کر لیں۔
- 10- یوک کے اندر والے حصے کو یوک اور سکرٹ کے جوڑ والی سلائی کے اوپر موڑ کر تریپائی کر لیں تاکہ جوڑ چھپ جائے۔
- 11- فرائ کی دونوں اطراف پر سلائی کر لیں۔
- 12- آستین کے ڈرافٹ کو کیڑے کے اوپر رکھ کر پن لگائیں اور پھر کاٹ لیں۔
- 13- سلائی کے حق کے لیے کیڑے پر نشان لگائیں۔
- 14- آستین کی اطراف کی سلائی کر لیں۔ آستین کے کھلے حصوں کی تریپائی کر لیں۔
- 15- بازو کی گولائی (Sleeve Cap) کو مونڈھے کی گولائی (Arm hole) کے اندر رکھ کر سلائی کر لیں۔
- 16- سکرٹ کے نچلے حصے کی تریپائی کر لیں۔
- 17- پچھلے کھلے حصے کے سب سے اوپر والے حصے میں، یوک کے نچلے حصے پر اور اوپر والے دونوں بٹنوں کے برابر فاصلے پر تیسرے بٹن کے لیے نشان لگائیں۔

## ڈیزائن نمبر 2

- 1- اگلے اور پچھلے حصے کے بنیادی ڈرافٹ کو الگ الگ کاٹ لیں۔
- 2- خاک کی کاغذ پر اگلے اور پچھلے حصے کے ڈرافٹ کو ٹریس کر لیں اور تصویر میں دیے گئے طریقہ سے فرائ کی لمبائی کا نشان لگائیں۔ اور یوک کے نشانات لگائیں۔
- 3- اگلے اور پچھلے حصے کے یوک کاٹ لیں۔ سلائی کے حق پر نشان لگائیں۔
- 4- ڈیزائن نمبر 1 کے طریقہ سے سکرٹ کا نشان لگا کر کاٹ لیں۔
- 5- سلائی ڈیزائن نمبر 1 کے مطابق کر لیں۔



ڈیزائن نمبر 2



فراک کا ڈرافٹ (ڈیزائن نمبر 2)

## (vi) آرٹسٹری ٹانگوں کے استعمال سے دیوار کے لیے تصویر (Wall Hanging) بنائیں

درج ذیل میں مختلف اقسام کے ٹانگے اور ان کو بنانے کا طریقہ دیا گیا ہے۔ تصاویر کو دیکھتے ہوئے ان کو بنانے میں مہارت حاصل کریں اور ان کے استعمال سے دیوار کے لیے تصویر (Wall Hanging) بنائیں۔

### 1- کچا ٹانگا (Running Stitch):

آؤٹ لائن بنانے کے لیے یہ سب سے آسان ٹانگا ہے۔ اس کا ٹانگا کپڑے کی الٹی اور سیدھی طرف سے ایک جیسا بھی اور سیدھی طرف سے لمبا اور الٹی طرف سے چھوٹا بھی ہو سکتا ہے۔ بنیادی سلائی کے طریقے سے دائیں طرف سے شروع کریں۔ سوئی کو کپڑے کے نیچے سے اوپر لائیں پھر تھوڑے فاصلے سے نیچے لے جائیں۔ اسی طرح دھاگے کو کھینچنے سے پہلے سوئی پر دو تین ٹانگے اکٹھے بھر لیں۔



2- ڈنڈی ٹانگا (Stem Stitch):

سوئی کو نقطہ '1' سے باہر نکالیں (شکل نمبر 1)۔ پھر نقطہ '2' سے اندر ڈال کر نقطہ '3' سے باہر نکالیں اس طرح ایک ٹانگا مکمل ہو جائے گا۔



### 3- زنجیری ٹانگا (Chain Stitch):

یہ ٹانگا حاشیہ بنانے اور بھرائی کے لیے استعمال کیا جا سکتا ہے۔ سوئی کو نقطہ '1' سے باہر لائیں۔ شکل 1 کے مطابق سوئی کو واپس نقطہ '1' سے اندر ڈالیں اور نقطہ '2' سے باہر نکال لیں۔



دھاگے کو پھندے کی شکل میں سوئی کے نوکدار حصے کے نیچے سے گزاریں اور سوئی کو باہر نکال لیں۔ نقطہ '2' اب اگلے ٹانگے کا نقطہ '1' ہے۔



### 4- لیزی ڈیزی ٹانگا (Lazy Daisy):

سوئی کو نقطہ '1' سے باہر نکالیں پھر اسی سوراخ میں سے دوبارہ ڈال کر نقطہ '2' سے باہر نکالیں۔ دھاگے کو سوئی کے نیچے سے گزاریں۔ یہ بالکل زنجیری



ٹانکے کی طرح بنے گا۔ لیکن اس میں ہرزنجیر (Chain) الگ بنے گی جس سے ایک مکمل پھول بن جائے گا۔

**5- سائٹن ٹانکا (Satin Stitch):** یہ ٹانکا کڑھائی میں ڈیزائن کی بھرائی کے لیے استعمال ہوتا ہے۔ ڈیزائن کے



سائٹن ٹانکا

مطابق لمبے لمبے ٹانکے بالکل ساتھ ساتھ لیے جاتے ہیں۔ ٹانکے کو بنانے کے لیے سوئی کو نقطہ '1' سے باہر نکالیں۔ نقطہ '2' سے واپس ڈالیں اور پھر نقطہ '1' کے بالکل ساتھ نقطہ '3' سے باہر نکالیں۔ اسی طرح بناتی جائیں یہاں تک کہ سارا ڈیزائن بھر جائے۔

**6- لمبا اور چھوٹا ٹانکا (Long and Short Stitch):** یہ ٹانکا بھی بھرائی کے لیے استعمال ہوتا ہے۔ لیکن اس کو

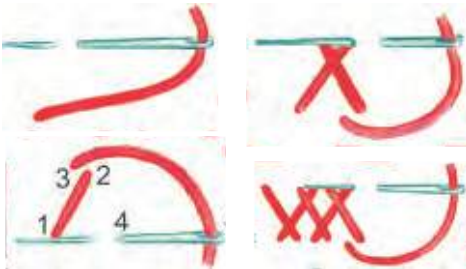


لمبا اور چھوٹا ٹانکا

ڈیزائن میں خصوصی طور پر شیڈنگ (Shading) کے لیے استعمال کرتے ہیں۔ پہلی لائن کے آغاز میں بالکل قریب قریب ایک ٹانکا لمبا اور ایک ٹانکا چھوٹا لیا جاتا ہے۔ دوسری لائن میں لمبے ٹانکے کے اوپر چھوٹا ٹانکا اور چھوٹے ٹانکے کے اوپر لمبا ٹانکا لیا جاتا ہے۔

**7- مچھلی ٹانکا (Herring-Bone Stitch):** یہ ٹانکا بارڈر بنانے کے لیے استعمال ہوتا ہے۔ اس ٹانکے کی

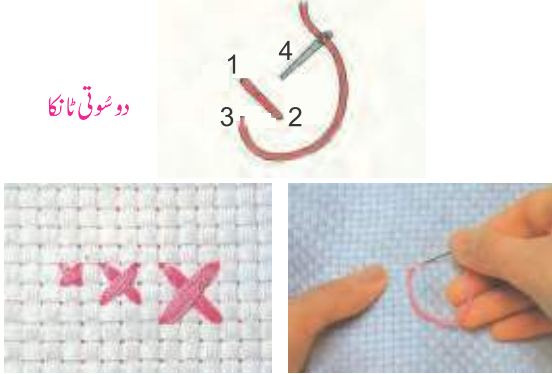
خوبصورتی اس کے ٹانکوں کا سائز برابر رکھنے میں ہے۔ ٹانکے کو بنانے کے لیے نقطہ '1' سے سوئی کو باہر لائیں۔ (بائیں سے دائیں



مچھلی ٹانکا

طرف شروع کریں)۔ نقطہ '1' سے اوپر دائیں طرف ایک ترچھا ٹانکا نقطہ '2' سے لیں۔ اور تھوڑے فاصلے پر نقطہ '3' سے باہر نکالیں۔ نقطہ '3' سے سوئی باہر نکال کر نقطہ '4' سے اندر ڈال دیں۔ اس طرح ایک ٹانکا مکمل ہو جائے گا۔ نیا ٹانکا شروع کرنے کے لیے سوئی دوبارہ نقطہ '4' کے قریب نقطہ '1' سے باہر نکالیں۔

دوسوئی ٹانکا



### 8- دوسوئی ٹانکا (Cross Stitch): سوئی کو

نقطہ '1' سے باہر نکال لیں۔ نقطہ '2' سے کپڑے کی نچلی طرف اندر ڈال کر نقطہ '3' سے باہر نکال لیں۔ اسی طریقے سے ایک پوری لائن مکمل کر لیں۔ نقطہ '4' سے سوئی اندر ڈال کر نقطہ '5' سے باہر نکالیں۔ اسی طرح کرتے رہنے سے ڈیزائن مکمل ہو جائے گا۔

### 9- سپائیڈر ٹانکا (Spider Stitch): اس ٹانکے سے گول کڑھائی کے نمونے بنتے ہیں۔ جن کو پھولوں کے طور پر بھی

استعمال کیا جاسکتا ہے۔ ٹانکے کو بنانے کے لیے پنسل سے ایک گول دائرہ بنا لیں اور اس کو '8' برابر حصوں میں تقسیم کر لیں۔ سوئی نقطہ '1' سے باہر نکالیں۔ اور نقطہ '4' سے واپس اندر ڈال کر درمیان سے باہر نکالیں۔ دھاگے کو سوئی کے نیچے رکھیں اور سوئی باہر کھینچ لیں۔ نقطہ '7' سے اندر ڈالیں اور نقطہ '8' سے باہر نکالیں۔ نقطہ '3' سے اندر ڈالیں اور درمیان سے باہر نکال لیں۔ نقطہ '6' سے اندر

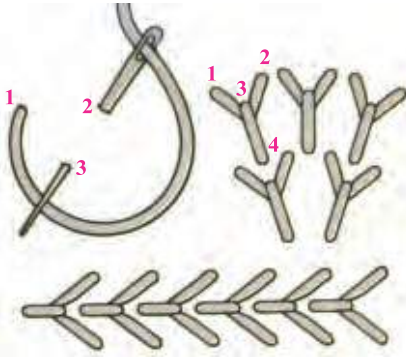


سپائیڈر ٹانکا

ڈالیں اور '7' سے باہر نکال لیں۔ نقطہ '2' سے سوئی اندر ڈال کر درمیان سے باہر نکالیں۔ دھاگا سوئی کے نیچے رکھیں۔ نقطہ '5' میں سوئی ڈال کر درمیان سے باہر نکالیں۔ اسی طریقے سے ہمارا جال مکمل ہو جائے گا۔ اب اس کی بنائی (بھرائی) کرنے کے لیے سوئی کو درمیان میں سے نکالیں اور دھاگے کے ایک دفعہ اوپر سے اور ایک دفعہ نیچے سے گزاریں۔ اسی طرح گولائی میں یہ عمل دوہراتے جائیں یہاں تک کہ سارا جال بھر جائے۔

### 10- فلائی ٹانکا (Fly Stitch): یہ ایک سنگل لوپ

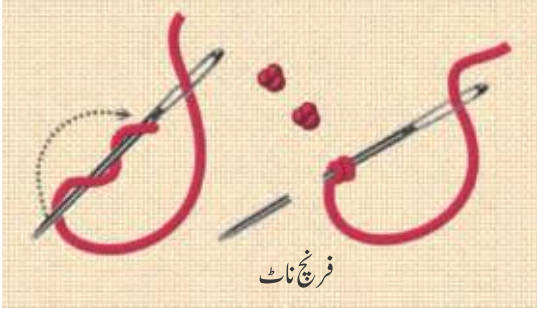
(Single Loop) ٹانکا ہے۔ مکمل ہونے پر اس کی شکل انگلش حرف 'Y' جیسی ہوتی ہے۔ ٹانکا بنانے کے لیے سوئی کو نقطہ '1' سے باہر نکالیں اور نقطہ '2' کپڑے کی نچلی طرف



سپائیڈر ٹانکا

ڈالیں اور 3 سے باہر نکالتے ہوئے دھاگے کو سوئی کے نیچے رکھیں۔ یاد رکھیں کہ نقطہ 1، 2، اور 3 کا فاصلہ بالکل برابر ہونا چاہیے۔ سوئی کو نقطہ 3 سے دھاگے کے اوپر سے نقطہ 4 سے کپڑے کی خلی طرف نکال لیں اس طرح ایک ٹانکا مکمل ہو جائے گا۔

**11- فرینچ ناکٹ (French Knot):** اس ٹانکے کو ڈیزائن کی بھرائی کے لیے استعمال کیا جاسکتا ہے۔ ٹانکا بنانے کے لیے سوئی کو نقطہ 1 سے باہر نکالیں۔ اپنے بائیں ہاتھ سے دھاگے کو زور سے پکڑیں اور سوئی پر دو دفعہ لپیٹیں اور احتیاط سے سوئی



فرینچ ناکٹ

کھینچیں۔ بل سوئی سے ہوتے ہوئے دھاگے کے اختتام تک چلے جائیں گے۔ سوئی کو نقطہ 1 کے قریب سے کپڑے کے اندر کر دیں۔ اس طرح ایک ٹانکا مکمل ہو جائے گا۔ اگر فرینچ ناکٹ ذرا موٹی بنانی ہو تو سوئی پر زیادہ بل ڈال لیں۔

**12- کاج ٹانکا (Buttonhole Stitch):** سوئی



کاج ٹانکا

کو نقطہ 1 سے باہر نکالیں اور اس کے بالکل اوپر نقطہ 2 سے اندر ڈالیں اور اس کے عین نیچے نقطہ 3 سے سوئی کو باہر نکالیں۔ باہر نکالنے سے پہلے دھاگے کو سوئی کے نیچے سے گزاریں۔

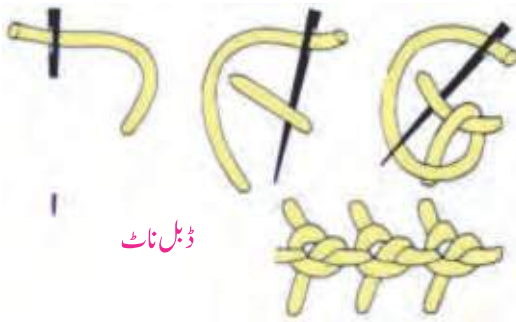
**13- موتی ٹانکا (German Knot):** نقطہ 1 سے



موتی ٹانکا

سے سوئی باہر نکالیں۔ سوئی کے اوپر دھاگے کے دو بل دیں۔ بلوں کو اپنے انگوٹھے اور انگلی کے درمیان زور سے پکڑیں اور سوئی کھینچ لیں۔ سوئی کو نقطہ 1 کے قریب نقطہ 2 میں واپس ڈال دیں اس سے ایک چھوٹی سی گرہ یا موتی بن جائے گا۔

**14- ڈبل ناکٹ (Double Knot):** ٹانکا شروع



ڈبل ناکٹ

کرنے کے لیے ایک لمبائی رخ کا ٹانکا بھریں۔ اس افقی رخ کے ٹانکے کے آخر سے ایک چھوٹا سا عمودی رخ کا ٹانکا بھریں۔ سوئی کو افقی رخ کے ٹانکے کے نیچے سے بغیر کپڑے کو چھیدے (Pierce) ہوئے گزاریں۔ اب سوئی کو دوبارہ افقی رخ کے ٹانکے کے نیچے سے گزاریں اور دھاگے کو پھندے (Loop) کی شکل میں سوئی کے نیچے سے گزاریں۔ اس سے ایک ٹانکا مکمل جائے گا۔

## کڑھائی کے بعد اختتامی عمل (Finishing) کرنا

ہاتھ کی کڑھائی ایک وقت طلب کام ہے۔ جب تک آپ اپنی کڑھائی ختم کریں گی۔ کڑھائی کا کپڑا میلا ہو چکا ہوگا اس لیے اس کی صفائی ضروری ہے۔

- 1 ایک ٹب میں ڈیٹرجنٹ (Detergent) ڈال کر بہت احتیاط سے کپڑے کو دھولیں۔ پانی سے کھنگال لیں اور نچوڑیں مت بلکہ کپڑے کو تولیے میں لپیٹ کر رکھ دیں تاکہ فالتو پانی جذب ہو جائے۔
- 2 جب کڑھائی ختم کر لیں تو کپڑے کو درج ذیل طریقے سے استری ضرور کر لیں۔
- i استری والے میز پر کپڑے کے علاوہ دو تہیں تولیے کی بچھائیں۔ کڑھائی والے کپڑے کو میز پر سیدھی طرف نیچے کر کے رکھیں۔ اس کے اوپر ایک اور کپڑا بچھائیں۔
- ii کڑھائی والے حصے کو ہلکا استری کریں زیادہ مت دبائیں۔ کڑھائی کے بغیر والے حصے کو عام طریقے سے استری کریں۔



## (vii) سلائی/سیون اور سلائی/سیون کی پختگی (Seam Finishes) کا عملی مظاہرہ کریں۔

لباس کی سلائی کے لیے درج ذیل سلائی/سیون استعمال ہوتی ہیں۔ ان کو بنانے کا طریقہ درج ذیل ہے۔

### -1 سادہ سلائی/سیون (Plain Seam)

سادہ سلائی/سیون کے کناروں کی پختگی درج ذیل طریقوں سے کی جاتی ہے۔

-i سادہ سلائی کے کناروں کو (Pinking Shears) یا سادہ قینچی سے اس شکل میں کاٹ لیا جاتا ہے جس سے کپڑے کے

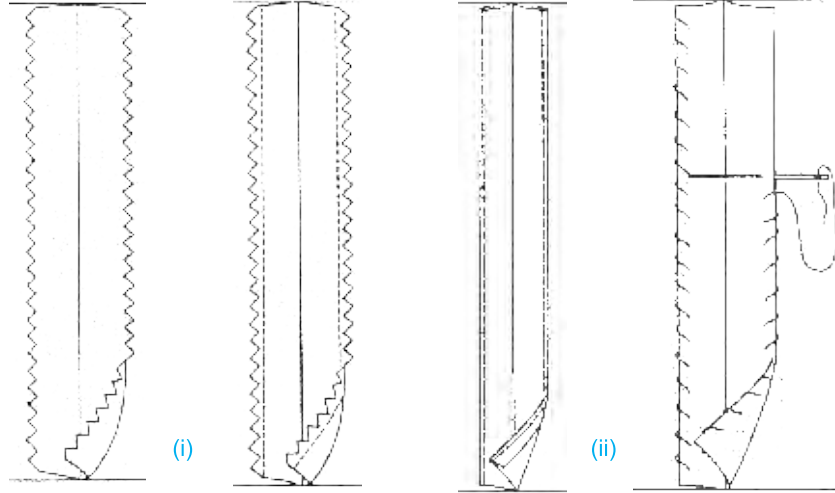
سروں سے دھاگے نہیں نکلتے۔ زیادہ دھاگا نکلنے والے کپڑوں پر مشین سے بخچہ کیا جاتا ہے۔

-ii سادہ سلائی/سیون کے کناروں کو 3 سم اندر موڑ کر مشین کے لمبے ٹانکے سے بخچہ کر لیں۔ اس کو Edge

Stitching کہتے ہیں۔

-iii سادہ سلائی/سیون کے کناروں پر وتری ٹانکے (Overcast Stitch) لگائے جاتے ہیں۔ یہ ٹانکے سلائی کے بعد

سوئی دھاگے سے لگائے جاتے ہیں۔



سیون کی پختگی (Seam finishes)

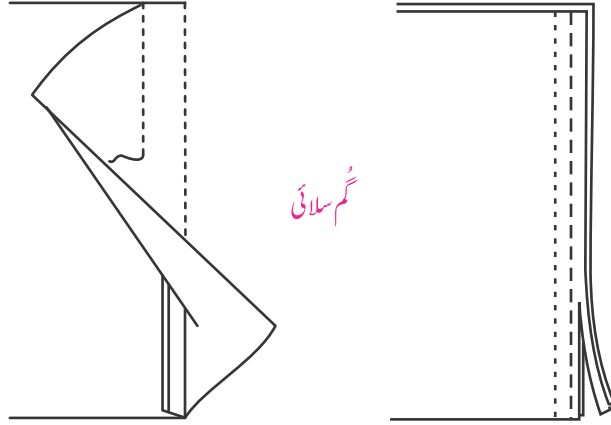
### -2 گم سلائی/سیون (French Seam)

بنانے کا طریقہ

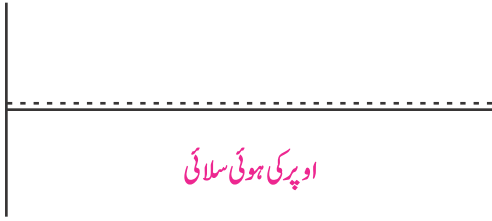
-i کپڑے کی اُلٹی طرف اندر اور سیدھی طرف باہر رکھ کر سلائی کریں۔ یہ سلائی/سیون کنارے کے بالکل ساتھ ساتھ ہونی چاہیے۔

-ii اُلٹی طرف سے سادہ سلائی/سیون کی طرح سی لیں۔ اگر پہلی سلائی/سیون کے سرے چوڑے ہوں اور دوسری

سلائی/سیون میں نظر آئیں تو ان کو پہلے تھوڑا سا کاٹ لیں تاکہ دوبارہ سلائی/سیون کرنے سے کپڑے کے سرے نظر نہ آئیں۔ اس طرح کرنے سے پہلی سلائی/سیون نئی سلائی/سیون کے اندر چھپ جائے گی بعد میں استری کر لیں۔

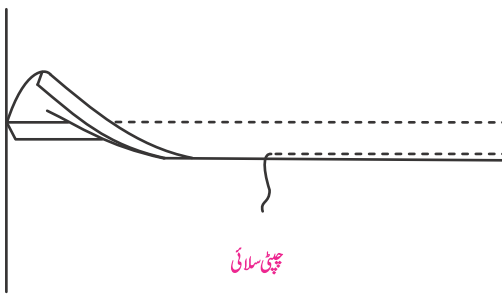


### 3- اوپر کی ہوئی سلائی/سیون (Lapped Seam) بنانے کا طریقہ



- i سادہ سلائی/سیون کی طرح ایک سلائی کریں۔
- ii سیدھی طرف سے سلائی/سیون کو استری کر کے اس پر اس طرح سے سلائی کریں کہ سلائی/سیون اچھی طرح بیٹھ جائے۔

### 4- چپٹی سلائی/سیون (Flat Fell Seam) بنانے کا طریقہ



- i کپڑے پر سادہ سلائی کریں/سیون اور کپڑے کے دونوں سرے ایک طرف موڑ کر استری کر لیں۔
- ii اندر والے سرے کو تقریباً آدھا کاٹ دیں اور چوڑے سرے کو موڑ کر کاٹے ہوئے سرے کے اوپر رکھ کر سلائی/سیون کر لیں بعد میں استری کر لیں۔

## اصطلاحات (GLOSSARY)

### باب 8 فیشن اور بننا سنورنا

یہ صرف فیشن لیڈرز (Fashion Leaders) کے محدود گروہ (Group) کے لیے ہوتا ہے۔	امرا کا فیشن (High/Elite Class Fashion):
پاؤں کے ناخنوں کی صفائی کو کہتے ہیں۔	پیڈی کیور (Pedicure)
اس سے مراد تمام انفرادی عناصر ہیں جو یک رُخی خاکے (Silhouette) کو شکل و ہیبت دیتے ہیں۔	جزئیات (Details)
دانتوں کو صحت مندر کھنے کے لیے استعمال ہوتا ہے۔	ڈینٹل فلاس (Dental Floss)
اس سے مراد ذاتی صفائی، صاف ستھرے اور نہایت سلیقے سے بنے ہوئے بال، موقع محل کے مطابق لباس، صاف اور تراشے ہوئے ناخنوں سے ہے۔	زیانکشی/ بننا سنورنا (Grooming)
اس کا تعلق چیز کو دیکھنے اور چھونے سے ہے۔	سطحی کیفیت (Textue)
یہ فیشن بیشتر لوگوں میں مقبول ہوتا ہے۔	عوام الناس کا فیشن (Mass/Common Fashion)
فیشن کی صنعت ملک کے لیے زرمبادلہ کے ساتھ ساتھ لوگوں کو روزگار فراہم کرتی ہے۔	فیشن کی معاشی اہمیت
اس کے تین مراحل ہیں پیداوار، تقسیم اور اصراف یا استعمال۔	(Economic Importance of Fashion)
اس کی دو اقسام ہیں مثلاً مختلف معاشروں میں تنوع اور ایک ہی معاشرے میں تنوع۔	فیشن میں تنوع (Diversity in Fashion)
ایسا انداز (Style) جو ایک خاص وقت میں لوگوں کی اکثریت میں مقبول ہو۔	فیشن (Fashion)
فیشن کا ایک نیا انداز ہے جس میں گہرے رنگوں (Neon Colours) کے ساتھ مشرقی اور مغربی تراش کے لباس مقبول ہوئے۔	موزیک (Mosaic)
ناخنوں اور ہاتھوں کی صفائی کو کہتے ہیں۔	مینی کیور (Manicure)
اس میں گہرے رنگ مثلاً آتشی گلابی (Bright Pink)، نارنجی اور طوطا سبز رنگ (Parrot Green) شامل ہیں۔	نمایاں کرنے والے رنگ (Highlighters)
اس سے مراد لباس کی شکل و ہیبت (Shape and Form) اور لباس کے نشیب و فراز ہیں۔	یک رُخی تصویر/ خاکہ (Silhouette)

### باب نمبر 9 کپڑوں کی منصوبہ بندی کے اصول

ٹیکسٹائل ڈیزائن کی ایک قسم ہے۔ یہ ڈیزائن قمیص کے دامن یا بازو پر افقی انداز میں ہوتا ہے۔	بارڈر ڈیزائن (Border Design)
ٹیکسٹائل ڈیزائن کی ایک قسم ہے۔ یہ چھوٹے یا بڑے گول دائروں کی شکل میں ہوتا ہے۔	پولکا ڈاٹ ڈیزائن (Polkadot Design)
ٹیکسٹائل ڈیزائن کی ایک قسم ہے۔	پھولدار ڈیزائن (Floral Design)
ٹیکسٹائل ڈیزائن کی ایک قسم ہے اس میں عمودی اور افقی لائنیں زاویہ قائمہ بناتی ہوئی گزرتی ہیں۔	چیک دار ڈیزائن (Check Design)

شخصیت کی ایک قسم	ڈرامائی شخصیت (Dramatic Personality)
شخصیت کی ایک قسم	سنبیدہ و متین شخصیت (Dignified Personality)
شخصیت کی ایک قسم	شرمیلی شخصیت (Demure Personality)
شخصیت کی ایک قسم	شوخ و چٹپٹیل شخصیت (Vivacious Personality)
اس سے مراد کپڑوں کا سوچ سمجھ کر انتخاب کرنے سے ہے۔	کپڑوں کی منصوبہ بندی (Wardrobe)
شخصیت کی ایک قسم	کھلاڑی شخصیت (Athelete/Sturdy Personality)
ٹیکسٹائل ڈیزائن کی ایک قسم ہے۔ یہ تین طرح کے ہوتے ہیں۔ عمودی (Vertical)	لائن ڈیزائن (Line Design)
افقی (Horizontal) اور ترچھی لائنوں والے ڈیزائن (Diagonal)	
شخصیت کی ایک قسم	نازک اندام شخصیت (Dainty Personality)

### باب 10 کپڑوں کی حفاظت و دیکھ بھال اور ان کو سٹور کرنا

میز یا تخت کی نسبت استری کرنے کے لیے استعمال ہوتا ہے کیونکہ یہ کام کو آسان بنا دیتا ہے۔	استری کرنے کا تختہ (Ironing Board)
یہ استری بجلی کے ذریعے استعمال کی جاتی ہے۔	بجلی کی استری (Electric Iron)
اس کے پیڈل کے اوپر کی طرف ایک ڈھلنا ہوتا ہے اس ڈھکن کو اٹھا کر اس میں پانی ڈالا جاتا ہے۔ اس سے کپڑے کو نمی ملتی رہتی ہے۔	بھاپ کی استری (Steam Iron)
زیادہ میلے کپڑوں کو صابن اور گرم پانی کے محلول میں ایک سے ڈیڑھ گھنٹے کے لیے بھگونانا ضروری ہے۔	بھگونانا (Soaking)
کپڑوں پر داغ دھبے کی نوعیت کے مطابق محلول استعمال کر کے داغ دھبے دور کیے جاتے ہیں۔	داغ دھبے دور کرنا (Stain Removal)
ہر کپڑے کو اس کے ریشے کے لحاظ سے گرم یا ٹھنڈے پانی اور ہلکے یا تیز صابن کے محلول میں دھونا۔	دھونا (Washing)
چند کپڑے مثلاً رومال، جراب، بنیان، انڈرویئر، قمیض وغیرہ کو روزانہ دھونا اور استری کرنا ضروری ہوتا ہے۔	روزمرہ دیکھ بھال (Daily Care)
کپڑوں کو کھلی فضا میں سٹگانا۔	سٹگانا (Drying)
اس استری میں دیکھتے ہوئے کولے بھر کر ڈھکن بند کر دیا جاتا ہے اور گرم ہونے پر استری کی جاتی ہے۔	کولے والی استری (Coal Iron)
کپڑوں کو صابن سے دھونے کے بعد صاف پانی سے دو تین بار کھگانا تاکہ صابن نکل جائے۔	کھگانا (Wringing)
یہ موجودہ دور کی ایجاد ہے اور گیس کے ذریعے گرم کی جاتی ہے۔	گیس کی استری (Gas Iron)
	معتدل موسم کے کپڑے (Clothes of Moderate Season)

اس میں خود ساختہ ریشوں سے بنے ہوئے ملبوسات مثلاً شیفون، جارجٹ، ریشمی کپڑے وغیرہ شامل ہیں۔

اس میں ایسے کپڑے شامل ہیں جن کو موسم تبدیل ہونے پر سٹور کرنا اور سٹور کیے گئے کپڑوں کو نکال کر قابل استعمال بنانا ہے۔

موسمی دیکھ بھال (Seasonal Care)



کپڑوں کو دھونے کے بعد ان کی نوعیت کے مطابق کم یا زیادہ نیچڑنا خصوصاً سوتی اور ریشمی کپڑے۔ شلوار، قمیص، نیکے کے خلاف، چادریں، تولیے، میز پوش کو ہفتہ وار دھونا اور استری کرنا ضروری ہوتا ہے۔

نیچڑنا (Squeezing)  
ہفتہ وار دیکھ بھال (Weekly Care)

### باب 11 داغ دھبے دور کرنا

اس طریقے میں دھبے کے نیچے جاذب کپڑا یا سیاہی چوس (Blotting Paper) رکھ کر کپڑے کی گدی سی بنا کر دھبے پر پھیرا جاتا ہے۔ حتیٰ کہ دھبہ دور ہو جائے۔ اس طریقے میں ڈراپر (Dropper) سے دھبہ دور کرنے والے محلول کو گرایا جاتا ہے۔ اس طریقے سے عموماً آونی اور ریشمی رنگدار کپڑوں کے داغ دھبے دور کیے جاتے ہیں۔ یہ محلول چاکلیٹ، ٹافی، مٹھائی، پھلوں کے داغ دور کرنے میں نہایت مؤثر ہیں۔ چکنائی والی اشیاء کے لیے ٹیٹر اکلورائیڈ، مٹی کا تیل اور پٹرول استعمال ہوتے ہیں۔ یہ محلول زیادہ تر سفید سوتی کپڑوں کے لیے بہتر رہتے ہیں۔ رنگدار یا پرنٹڈ کپڑوں پر استعمال کرنے سے یہ داغ کے ساتھ ساتھ کپڑے کا رنگ بھی کاٹ دیتے ہیں۔ ان میں مٹی، مٹی کا آنا، ٹیکم پاؤڈر اور نشاستہ شامل ہیں۔

اسٹینڈ کرنے کا طریقہ (Sponging Method)  
بونڈیں گرانے کا طریقہ (Dropping Method)  
بھاپ دینا (Steaming Method)  
داغ تحلیل کرنے والے محلول (Dissolving Solvents)  
داغ کا رنگ کاٹنے والے محلول (Bleaching Solvents)  
داغ کو جذب کرنے کی صلاحیت رکھنے والی اشیاء (Absorbing Ingredients)

داغ والے حصے کو محلول میں ڈبو یا جاتا ہے۔

ڈبو کر داغ دھبے دور کرنا (Dipping Method)

### باب 12 پارچہ بانی اور لباس میں کاروبار کے مواقع

یہ بنک چھوٹے اور درمیانہ درجے کے کاروبار کو شروع کرنے میں دلچسپی رکھنے والے سرمایہ کاروں کو سرمایہ فراہم کرتے ہیں۔

ایس۔ ایم۔ ای۔ ای بک (SME Bank)

اس ڈویژن کے چار بڑے دفاتر چاروں صوبوں میں ہیں۔

آؤٹ ریچ ڈویژن (Out-reach Division)

بزنس اینڈ سیکٹر ڈویلپمنٹ سروس ڈویژن (Business and Sector Development Service Division)

یہ ڈویژن کام بڑھانے کے لیے مشاورتی سرگرمیاں (Consultancy) انجام دیتا ہے۔ اس میں ہوزری کی صنعت (Hosiery Industry) ریڈی میڈ کپڑوں کی صنعت (Readymade Industry) تولیہ بنانے کی صنعت (Towel Industry)، تڑپال (Canvas)، مصنوعی ریشہ بنانے کی صنعت (Synthetic Industry)، ریشم اور مصنوعی ریشم کی بُت کی صنعت (Fiber Manufacturing Sector)، ریشم اور مصنوعی ریشم کی بُت کی صنعت (Silk and Synthetic Silk Weaving Industry) اور آونی صنعت (Woollen Industry) شامل ہیں۔

بین الاقوامی مارکیٹ (Export Market)

پالیسی اور پلاننگ ڈویژن (Policy and Planning Division) یہ ڈویژن تحقیق سے تعلق رکھتا ہے۔

ایسے کاروباری مراکز جس میں تقریباً 250 کارکن ہوں اور 250 کروڑ کا سرمایہ ہو۔

چھوٹے اور درمیانہ درجے کے کاروباری مراکز

(Small and Medium Enterprises (SME)

یہ کسی کے لیے نہیں بلکہ اپنا کاروبار خود کرتے ہیں۔

خود مختار کارکن (Self-employed Worker)

یہ ادارہ وفاقی وزارت صنعت و پیداوار کے تحت کام کرتا ہے۔  
 یہ کسی ادارے کے لیے کام کرتے ہیں۔  
 اس کا مشن صوبوں کی صنعتی پیداوار میں ہنرمند افراد کو روزگار فراہم کرنا اور پیداوار میں اضافہ کرنا ہے۔  
 درمیانے اور چھوٹے درجے کے کاروبار کرنے والے اس ادارے سے مدد لے سکتے ہیں۔  
 یہ ادارہ وزارت خزانہ حکومت پاکستان کی سرپرستی میں کام کرتا ہے۔  
 ایسے کارکن جو گھر بیٹھ کر کام کر کے اجرت لیتے ہیں۔  
 وہ مارکیٹ جس میں خریدار اس علاقے میں ہوں جہاں پر وہ ایشیا یا خدمات (Services) موجود ہوتی ہیں۔

سمیڈا (SMEDA)

صنعتی کارکن (Industrial Worker)

صوبائی سماں انڈسٹریز کارپوریشن

(Provincial Industries Corporation)

کاروباری امدادی فنڈ (Business Support Fund)

گھریلو کارکن (Home Based Worker)

مقامی مارکیٹ (Local Market)

نجی حکومتی آرگنائزیشن (Non-Government Organization NGO)

یہ نجی ادارہ ہے جو لوگوں کی فلاح و بہبود کے لیے کام کرتا ہے۔

### باب 13 سلائی کا تعارف

اس لیور کو دبانے سے مشین پچھلی طرف سلائی کرنے لگتی ہے۔  
 مشین کے سامنے والے حصہ جہاں سے دھاگا شروع کر کے سوئی میں لاتے ہیں اگر پھر کی  
 میں کچھ پھنس جائے یا اندرونی پرزوں کی صفائی کرنی ہو تو اس حصے سے مشین کو اٹھایا  
 جاتا ہے۔  
 مشین کے نیچے کا ہموار سطح والا حصہ جس کے اندر مختلف پُرزے ہوتے ہیں۔  
 مشین کے دائیں ہاتھ گول پیسے کی شکل میں ہوتا ہے۔ اس سے مشین حرکت کرتی ہے۔ ہاتھ  
 والی مشین میں اس کے ساتھ ہتھی ہوتی ہے۔ جبکہ بجلی سے چلنے والی مشین میں صرف پہیہ ہوتا  
 ہے۔ یہ دھاگے کے لیور اور سوئی کی حرکت کو کنٹرول کرتا ہے۔  
 جب پھر کی میں مطلوبہ دھاگا بھر جاتا ہے تو یہ خود بخود دُک جاتا ہے۔  
 پیسے کے ساتھ بائیں طرف چکر والا حصہ ہوتا ہے جس پر پھر کی کو دھاگا بھرنے کے لیے  
 چڑھایا جاتا ہے۔

اٹمی سلائی کرنے والا لیور (Reverse Stitch Lever)

بازو (Arm)

بیڈ (Bed)

پہیہ (Balance Wheel)

پھر کی بھرنے کی رکاوٹ (Bobbin Winder Stopper)

پھر کی بھرنے کی کیل (Bobbin Winder Spindle)

پھر کی میں دھاگا بھرنے کی رہنمائی کرنے والا پرزہ (Bobbin Needle Thread Guide)

جب پھر کی میں دھاگا بھرنا مقصود ہو تو دھاگا اس میں سے گزر کر پھر کی تک جاتا ہے۔  
 ٹائیکے کی لمبائی اور چوڑائی کنٹرول کرنے والا (Stitch Regulator) ٹائیکے کی لمبائی اور چوڑائی کو اس پرزے کی مدد سے کم یا زیادہ کیا جاسکتا ہے۔  
 یہ دندانوں کے نزدیک کام کرنے کے لیے جگہ مہیا کرتی ہے نیز مشین کے پرزوں کو محفوظ رکھتی ہے۔  
 یہ مشین کی پچھلی طرف نصب ہوتا ہے اور کپڑے پر مشین کے پیر کے دباؤ کو کم یا زیادہ کرنے  
 میں مدد دیتا ہے نیز سلائی کے دوران کپڑے کو صحیح پوزیشن میں رکھتا ہے۔  
 یہ سلائی کرتے ہوئے حرکت کرتے ہیں اور کپڑوں کو پیچھے کی طرف دھکیلتے ہیں۔

جامد پلیٹ (Throat Plate)

دباؤ کا پاؤں (Presser Foot)

دندانے (Feed Dog)

اوپر والا دھاگا اس لیور میں سے گزرا جاتا ہے یہ سوئی کے ساتھ اوپر نیچے حرکت کرتا ہے۔  
 مشین کے اوپر والے دھاگے کے کھچاؤ (Tension) کو کنٹرول کرتا ہے۔  
 یہ سوئی میں دھاگے کی روانی کا ذمہ دار ہے۔  
 یہ ایک چھٹی پلیٹ ہے جو پھر کی اور شٹل کو ڈھکے رکھتی ہے اور ضرورت پڑنے پر پھر کی کو نکالنے  
 یا لگانے کے لیے آگے پیچھے کی جاتی ہے۔  
 یہ بیچ سوئی کو اس کی جگہ پر رکھتا ہے۔  
 سوئی دھاگے کے آر پار گزرتی ہے جس کی وجہ سے ٹانگا لگتا ہے۔  
 یہ مشین کے بالائی حصے پر ہوتی ہے۔ اس پر سلائی کرنے کے لیے نگی یادھاگا لگایا جاتا ہے۔

دھاگا اٹھانے والا لیور (Thread Takeup Lever)  
 دھاگا کسنے والا پرزہ (Thread Tension Dial)  
 دھاگے کا لیور (Thread Lever)  
 سلائیڈ پلیٹ (Slide Plate)  
 سوئی کسنے والا بیچ (Needle Clamp Screw)  
 سوئی (Needle)  
 نگی لگانے کی کیل (Spool Pin)

### باب 14 لباس کا بنانا

یہ سلائیوں کو بٹھانے کے لیے استعمال ہوتی ہے۔  
 کسی لباس کو مختلف چیزوں مثلاً ربن، لیس، بٹن، کڑھائی وغیرہ سے آراستہ کرنے کو کہتے ہیں۔  
 یہ سلائی زیادہ تر مردانہ کپڑوں اور بھاری کپڑوں پر استعمال ہوتی ہے۔  
 سادہ سلائی کے لیے استعمال ہوتی ہے۔  
 وہ سلائی جو کپڑوں کے کناروں کو صاف ستھرا اور پختہ کرنے کے لیے کی جاتی ہے۔  
 لباس کی سلائی جو دو ٹکڑوں کو جوڑنے کے لیے استعمال ہوتی ہے۔  
 یہ سلائی کے اندر ایک اور سلائی ہے۔ یہ بہت مضبوط اور پائیدار ہوتی ہے۔

بند اور جمی ہوئی یا اوپر کی ہوئی سلائی / سیون (Lapped Seam)  
 تزئین و آرائش (Embellishment)  
 چھٹی سلائی / سیون (Flat Fell Seam)  
 سادہ سلائی / سیون (Plain Seam)  
 سلائی / سیون کی پختگی (Seam Finishes)  
 سلائی / سیون (Seam)  
 گم سلائی / سیون (French Seam)

## Bibliography

1. Adapted from: Berger, A.; G. Udell (2005). "A More Complete Conceptual Framework for SME Finance". <http://ideas.repec.org/p/wbk/wbrwps/3795.html>.
2. Brockman, Helen L. (1965), *The Theory of Fashion Design*, Wiley Aldrich, Winifred (1985), *Metric pattern cutting*, 4th ed, London: Bell and Hyman, ISBN 1-4051-0278-0
3. Camp, Carole Ann (2011). "3: Sewing from a pattern". *Teach Yourself VISUALLY Fashion Sewing*. John Wiley & Sons. pp. n.p.. ISBN 9781118167120.
4. ENTERPRISE AND INDUSTRY PUBLICATIONS *The new SME definition, User guide and model declaration, Extract of Article 2 of the Annex of Recommendation 2003/361/EC*
5. European Commission (2003-05-06). "Recommendation 2003/361/EC: SME Definition". [http://ec.europa.eu/enterprise/policies/sme/facts-figures-analysis/sme-definition/index\\_en.htm](http://ec.europa.eu/enterprise/policies/sme/facts-figures-analysis/sme-definition/index_en.htm). Retrieved 2012-09-28
6. Fashion (2012, March 29). *Wwd*. (n.d.). Retrieved from <http://www.wwd.com/fashion-news>
7. Fashion (2012, March 29). *Wwd*. (n.d.). Retrieved from <http://www.wwd.com/fashion-news>
8. "FAST" <http://www.fastinternational.org>. Retrieved 2010-01-01.
9. Fernand Braudel, *Civilization and Capitalism, 15th–18th Centuries, Vol 1: The Structures of Everyday Life*, p317, William Collins & Sons, London 1981
10. For a discussion of the use of the terms "fashion", "dress", "clothing", and "costume" by professionals in various disciplines, see Valerie Cumming, *Understanding Fashion History, "Introduction"*, Costume & Fashion Press, 2004, ISBN 0-89676-25niiih3-X
11. <http://www.abc.net.au/catapult/stories/s1783065.htm>
12. <http://www.oecd.org/dataoecd/4/16/37818320.pdf>. Retrieved 2007-06-28.
13. <http://www.oystermag.com/features/a-stitch-in-time.html>
14. <http://www.wired.com/techbiz/it/news/2007/01/72517>
15. Laver, James: *The Concise History of Costume and Fashion*, Abrams, 1979, p. 62
16. Lemire, B., & Riello, G (2008). EAST & WEST: TEXTILES AND FASHION IN EARLY MODERN EUROPE. *Journal of Social History*, 41(4), 887-916.
17. Marker marking
18. Miss Saeeda Ghani "Libas" for B.A, 2002-03, Majeed Book Depot, Lahore, Faisalabad, Rawalpindi.
19. Miss Vaseem Bano, Mrs. Anjum Nawaz, Miss Saeeda Ghani 'Fundamental of Home Economics for CT Classes 1973, Punjab Textbook Board Publisher Azad Book Depot, Lahore.
20. Mrs. Shamim Nasim "Hand and Machine Embroidery" for IX-X, Jehangir Book Depot, Urdu Bazar, Lahore.
21. Newberry, Derek (2006). "THE ROLE OF SMALL- AND MEDIUM-SIZED ENTERPRISES IN THE FUTURES OF EMERGING ECONOMIES". [http://earthtrends.wri.org/features/view\\_feature.php?theme=5&fid=69](http://earthtrends.wri.org/features/view_feature.php?theme=5&fid=69). Retrieved 2008-05-19.
22. Pattern Grading
23. See Potts, Jason (2007) *Alternative trade initiatives and income predictability: Theory and evidence from the coffee sector* [http://www.iisd.org/pdf/2007/trade\\_price\\_alt\\_trade.pdf](http://www.iisd.org/pdf/2007/trade_price_alt_trade.pdf)
24. *The Business Finance Market: A Survey*, Industrial Systems Research Publications, Manchester UK, 3rd. revised edition 2008.
25. *The Business Finance Market: A Survey*, Industrial Systems Research Publications, op.cit., page 57.
26. *The Hamlyn Complete sewing course*.
27. *The IFC SME Banking Knowledge Guide, 2009"*
28. *The Management of Business Lending: A Survey*, ISR/Google Books, 2002.
29. *The Management of Business Lending: A Survey*, ISR/Google Books, 2002, page 39.
30. United States Small Business Administration. "Size Standards". <http://www.sba.gov/category/navigation-structure/contracting/contracting-officials/size-standards>. Retrieved 2011-08-21.
31. Veblen, Sarah (2012). *The Complete Photo Guide to Perfect Fitting*. Creative Publishing International. pp. 19. ISBN 9781589236080.
32. Whitt, Kay (2010). *Sew Serendipity*. Krause Publications. pp. 11,13. ISBN 9781440203572.